

Camelia Săpoi, Mihaela Doboș, Cristina Cergan,
Diana Iacob, Natalia Leu, Daniela Martiș,
Mihaela Nicolae, Bogdan Rațiu, Mara Trofin, Anca Vlaicu

Ne pregătim pentru **EVALUAREA NAȚIONALĂ**

limba și literatura română

clasa a VIII-a



Lucrarea este elaborată în conformitate cu OMEC nr. 3472/10.03.2020 privind aprobarea programelor pentru susținerea Evaluării Naționale pentru absolvenții clasei a VIII-a, începând cu anul școlar 2020-2021.

La realizarea lucrării s-au avut în vedere modelul de structură de subiect și baremul de evaluare și de notare de la Evaluarea Națională pentru absolvenții clasei a VIII-a, disciplina Limba și literatura română, anul școlar 2020-2021, publicate de C.N.P.E.E. în data de 02 noiembrie 2020.

Redactare: Mihaela Cosma, Ionuț Burcioiu
Tehnoredactare: Mariana Dumitru
Pregătire de tipar: Marius Badea
Design copertă: Mirona Pintilie

Descrierea CIP a Bibliotecii Naționale a României
Ne pregătim pentru Evaluarea Națională 2021 : Limba și literatura română : clasa a VIII-a / Camelia Săpoi, Mihaela Doboș, Cristina Cergan, - Pitești : Paralela 45, 2020
ISBN 978-973-47-3331-6

I. Săpoi, Camelia
II. Doboș, Mihaela
III. Cergan, Cristina

811.135.1
821.135.1.09

COMENZI – CARTEA PRIN POȘTĂ

EDITURA PARALELA 45

Bulevardul Republicii, Nr. 148, Clădirea C1, etaj 4, Pitești,
jud. Argeș, cod 110177

Tel.: 0248 633 130; 0753 040 444; 0721 247 918

Tel./fax: 0248 214 533; 0248 631 439; 0248 631 492

E-mail: comenzi@edituraparelela45.ro

www.edituraparelela45.ro

Tiparul executat la tipografia Editurii Paralela 45
E-mail: tipografie@edituraparelela45.ro

Credite foto

Imaginile a căror sursă nu a fost menționată au fost preluate de pe Shutterstock.

Copyright © Editura Paralela 45, 2020

Prezenta lucrare folosește denumiri ce constituie mărci înregistrate,
iar conținutul este protejat de legislația privind dreptul de proprietate intelectuală.
www.edituraparelela45.ro

Cuvânt-înainte

Dragul nostru elev de clasa a VIII-a,

Dacă ești gata să începi, cu propriile forțe, pregătirea pentru examen, cartea aceasta îți va fi călăuză. Termenul „călăuză”, pe care, poate, vei simți nevoia să-l cauți în dicționar, are un echivalent care sigur îți este pe plac: tutorial. Vreau să spun că vei găsi în aceste pagini pașii pe care îi ai de parcurs, de la simplu la complex, pentru a ajunge la rezultatul dorit.

În prima parte a cărții vei găsi **40 de seturi cu exerciții de antrenament** care te vor pregăti pentru cerințele specifice subiectului de examen. Primele 20 de seturi propun exerciții care îți formează competența de lectură. Altfel spus, prin aceste exerciții vei învăța să găsești informația dintr-un text, să îți formezi o înțelegere globală, apoi să realizezi propria interpretare a textului. Mai mult, unele exerciții te vor pune în situația să scrii propriul text, cu reflecțiile tale asupra textului citit, să îl compari pe acesta din urmă cu alte lecturi, să formulezi judecăți de valoare. În celelalte 20 de seturi cu exerciții de antrenament vei găsi gramatica funcțională într-o varietate de exerciții care îți vor provoca gândirea. Dar fii cu băgare de seamă, gramatică funcțională înseamnă să ai grijă cum te exprimi ori de câte ori trebuie să te folosești de cuvinte și de sensurile lor pentru a formula răspunsul potrivit.

Cartea de față cuprinde și **40 de teste realizate în conformitate cu programa de Evaluare Națională** și după modelul M.E.C. postat pe 2 noiembrie 2020, însoțite de răspunsuri și sugestii de rezolvare. În sugestiile de răspuns pentru cerințele de la Subiectul I vei găsi variante de răspuns clare, dar nu exclusive. În cazul Subiectului al II-lea, am considerat potrivite recomandările, sugestiile și întrebările problematizante, deschise, în locul unor modele gata făcute, pentru a-ți lăsa libertatea de exprimare, conform capacității tale de comunicare. Primul dintre teste este însoțit de explicații ample și sfaturi utile legate de examen. Și pentru că am avut în vedere toate scenariile desfășurării învățării, vei putea accesa/descărca, prin scanarea unui cod QR, fișa de autoevaluare pentru fiecare test în parte, cuprinzând indicații de rezolvare și răspunsuri asociate punctajelor.

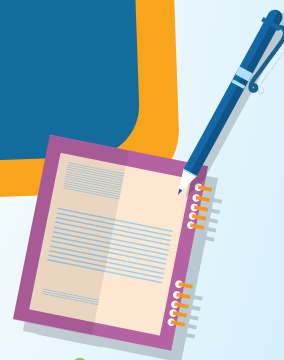
De asemenea, am selectat pentru această carte texte-suport din literatura română și universală, pe care sperăm să le citești cu plăcere, iar acest lucru să fie, în sine, un exercițiu atractiv. Vei găsi texte variate: poezii lirice și epice, proză clasică și contemporană, piese de teatru; jurnale, jurnale de călătorie, memorii, scrisori, texte autobiografice; articole de opinie, eseuri, maxime și proverbe; instrucțiuni; e-mailuri, postări online; reportaje, știri; recenzii pe web ale unei cărți; regulamente; articole de popularizare a științei, tablă de materii/cuprins, articole din DEX; anunțuri, benzile desenate, texte din enciclopedii ilustrate, reclame etc. Și temele textelor sunt variate: copilăria, familia, școala, jocul, călătoria, cunoașterea de sine, cunoașterea lumii, știința, tradițiile, prietenia, timpul etc.

Scriind aceste teste cu gândul la tine, ne-am dat seama că niciun exercițiu nu ți se va părea greu sau imposibil de dus la capăt dacă ai răbdare și crezi, cu adevărat, în puterile tale. Noi credem în tine! Mergi cu încredere pe acest drum! Gândește-te că la capătul lui nu te așteaptă un examen, ci noi frontiere ale cunoașterii.

Succes!
Autorii

PARTEA I

Exerciții de antrenament



EXERCIȚII DE ANTRENAMENT

Lectură, interculturalitate, redactare

SETUL 1

• Se dă textul:

Racul, broasca și o știucă
Într-o zi s-au apucat
De pe mal în iaz s-aducă
Un sac cu grâu încărcat.
Și la el toți se înhamă:
Trag, întind, dar iau de samă
Că sacul stă neclintit,
Căci se trăgea neunit.
Racul înapoi se da,
Broasca tot în sus sălta,
Știuca foarte se izbea

Și nimic nu isprăvea.
Nu știi cine-i vinovat;
Însă, pe cât am aflat,
Sacul în iaz nu s-au tras,
Ci tot pe loc au rămas.

Așa-i și la omenire,
Când în obște nu-i unire:
Nicio treabă nu se face
Cu izbândă și cu pace.
(Alec Donici, *Racul, broasca și știuca*)

• Scrie răspunsul pentru cerințele de mai jos cu privire la textul dat.

- 1 Care este sensul din text al verbului *a se înhăma*?
- 2 Care este termenul din vocabularul actual pentru substantivul *obște*?
- 3 Ce vor să facă cei trei cu sacul?
- 4 De ce nu se urnește sacul? Care este strategia celor trei de a urni sacul?
- 5 Care este, în opinia ta, motivul eșecului celor trei?
- 6 Care este tema textului?
- 7 Cu ce scop sunt folosite preponderent construcțiile negative în textul dat?
- 8 Ce sugerează utilizarea substantivului *într-o zi*?
- 9 Care este rolul ultimelor patru versuri din text?
- 10 Asociază textul *Racul, broasca și știuca*, de Alec Donici, cu un alt text literar studiat sau citit ca lectură suplimentară, în 50 – 80 de cuvinte, prezentând o asemănare și o deosebire dintre ele.
- 11 Imaginează-ți că trebuie să îți convingi colegul/colega cu care ești de serviciu pe clasă că este mai avantajos să faceți lucrurile împreună. Scrie, în 50 – 80 de cuvinte, o secvență de text argumentativ în care să îi spui părerea ta.

EXERCIȚII DE ANTRENAMENT

Elemente de construcție a comunicării

SETUL 1

• Se dă textul:

Jocurile și preocupările noastre nu semănau în niciun fel cu ale copiilor de acum. [...] Noi ne inventam jocurile; admiteam jocurile tradiționale ca stimulent, ca de exemplu coarda sau șotronul, și de cele mai multe ori ne inventam și jucăriile. Fetele își fabricau păpușile; primul pistol mi l-am făcut singur, dintr-o țevă de lemn de soc, și trebuie să adaug că am fost foarte mulțumit de mine însumi când am văzut că, de bine, de rău, pușcociul meu funcționează. Jucam oina sau țurca – eu mai puțin decât ceilalți, pentru că eram miop; ne jucam cu arșice sau făceam lopățele cu care nu aveam ce face. Toți știam să facem sfârleze, mai ales din nuci găurite prin care petreceam o sfoară; sau ne fabricam din crengi de alun câte un arc, cu săgețile corespunzătoare; dar trebuie să mărturisesc că tot armamentul fabricat de noi nu ne da multe satisfacții. În sărbătorile de Crăciun primeam jucării „adevărate”: cărți cu poze, păpuși pentru fete, cutii cu pietre de clădit case (noi le spuneam *clădicase*), cu care construiam punți, clopotnițe sau adevărate castele, care se clătinau, spre disperarea arhitecților.

Toate aceste preocupări se amestecau cu expediții de grup, cu scopuri variate, legate de starea timpului și, pentru cei care mergeau la școală, cu vacanțele; pentru că, bineînțeles, grupul avea nevoie de un șef cu inițiativă care, în limba sperioasă a mamelor și a celor care rămâneau *acasă*, se numea tartorul. Sub bagheta lui ne pomeneam urcând în grup spre „Colț” sau spre „Fântâniță”, în fâneața unde cosea tata și unde se găseau cele mai bune alune și cea mai strașnică apă rece.

(Alexandru Ciorănescu, *Amintiri fără memorie*)

• Scrie răspunsul pentru cerințele de mai jos cu privire la textul dat.

1 Conțin triftong toate cuvintele din seria:

- a) construiam, nevoie.
- b) găseau, mergeau.
- c) rămâneau, eu.
- d) sperioasă, trebuie.

2 Rescrie enunțul „Toate aceste preocupări se amestecau cu expediții de grup, cu scopuri variate.”, înlocuind cuvintele subliniate cu sinonime potrivite în context.

3 Cuvântul subliniat din secvența „pentru că, bineînțeles, grupul avea nevoie de un șef cu inițiativă” s-a format prin:

- a) derivare cu prefix.
- b) compunere prin abreviere.
- c) compunere prin alăturare.
- d) compunere prin subordonare.

4 Scrie, în spațiul liber din fața fiecărui cuvânt din coloana A, litera corespunzătoare explicației din coloana B:

| A | B |
|----------------|-----------------------------|
| 1. _____ își | a) adverb de loc |
| 2. _____ sau | b) substantiv comun |
| 3. _____ acasă | c) conjuncție coordonatoare |
| 4. _____ sub | d) pronume reflexiv |
| | e) prepoziție simplă |

- 5 Transformă enunțul următor, în așa fel încât emițătorul să fie o persoană de genul feminin: „Trebuie să adaug că am fost foarte mulțumit de mine însumi.”
- 6 Rescrie propoziția următoare, punând verbul la timpul perfectul simplu: „În timpul sărbătorilor de Crăciun primeam jucării *adevărate*.”
- 7 Cuvântul subliniat din propoziția „Jocurile și preocupările noastre nu semănau în niciun fel cu ale copiilor de acum.” este:
 - a) atribut realizat prin adjectiv.
 - b) atribut realizat prin adverb.
 - c) circumstanțial de timp.
 - d) complement prepozițional.
- 8 Stabilește felul propozițiilor subordonate din fraza: „Toți știam să facem sfârleze, mai ales din nuci găurite prin care petreceam o sfoară.”
- 9 Construiește o frază în care să existe două propoziții complete prepoziționale aflate în raport de coordonare adversativă.
- 10 Rescrie enunțurile, corectând greșelile de orice natură:
 - a) „Timpul cel mai optim pentru jocurile în aer liber este primăvara.”
 - b) „Deși apa e rece el înnoată spre țärm.”

SETUL 2

• Se dă textul:

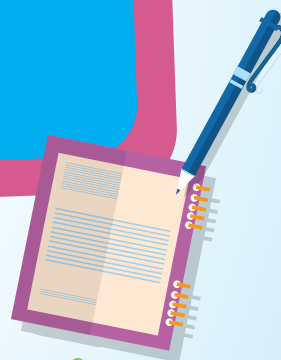
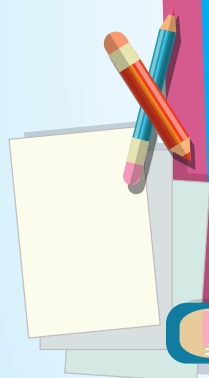
Un băiat de vreo șapte-opt ani se juca, nestingherit de lumea din jur, cu un porumbel. Era absorbit total în jocul lui, cu toate simțurile acolo, cum numai copiii pot fi. Să fi venit un cutremur, și nu l-ar fi simțit, în clipa aceea. În lume nu mai existau decât el și porumbelul. Ciudat în acest joc era felul în care pasărea îi răspundea copilului – părea dresată și atentă ca un câine. Băiatul îi arunca o pană, porumbelul zburăta în jurul ei, o prindea, îi dădea drumul. Apropiindu-se cu bucurie și sfială, copilul lua iar pana cenușie, sufla în ea sau o arunca, însă cu un gest ușor, să nu sperie zburătoarea. Bătând din aripi pe loc, ca o morișcă, ori țopăind caraghios, porumbelul dădea ocol jucăriei comune. Iar apoi, în ochii mei, care luau parte la joc, s-a format o imagine nouă: porumbelul a apucat pana de capătul care cândva era înmuiat în călimară și, cu ea în cioc, și-a luat zborul spre cer. Se decupa acum, pe albastru, o pasăre argintie, cu o pană în cioc, așa cum trebuie să i se fi arătat lui Noe, de pe corabia lui din lemn de chiparos, porumbelul cu ramura de măslin. Și dintr-odată m-am simțit invadată de mitul pe care jocul unui copil îl scrisese, într-o zi oarecare de vară, pe cerul orașului. „Dar porumbelul nu s-a mai întors la el.”

(Ioana Pârvulescu, *Întoarcere în secolul 21*)

• Scrie răspunsul pentru cerințele de mai jos cu privire la textul dat.

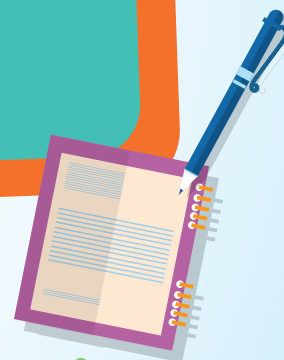
- 1 Încercuiește silaba accentuată din cuvintele: „porumbelul”, „jucărie”, „ramura”.
- 2 Rescrie enunțul „Ciudat în acest joc era felul în care pasărea îi răspundea copilului – părea dresată și atentă ca un câine”, înlocuind cuvintele subliniate cu antonime potrivite în context.
- 3 Transcrie, din lista următoare, cuvintele derivate: „scrisese”, „argintie”, „orașului”, „oarecare”, „jucăriei”, „bătând”.

PARTEA a II-a
Testul I -
Model



PARTEA a III-a

Teste de antrenament după modelul M.E.C.



TESTUL 2

- Toate subiectele sunt obligatorii. Se acordă zece puncte din oficiu.
- Timpul de lucru efectiv este de două ore.

SUBIECTUL I

70 de puncte

Citește fiecare dintre textele de mai jos pentru a putea răspunde cerințelor formulate.

TEXTUL 1

Vremea era pe la toacă, dar căldura, încă în toi, juca rotind ca răsfrângerile unei ape tainice pe deasupra caselor adormite. Ulița se ridica, pustie și singuratică, spre strălucirea asfințitului. Clopote începură a bate dulce și trist, de la bisericile târgului. Fetița se opri o vreme în loc, ascultând.

— Așa sunau clopotele și atunci... șopti ea cu ochii duși.

Cei doi tovarăși trecură domol pe cărarea din marginea uliții până sus în deal, la plopul lui Mihalcea. Acolo Lizuca se opri și băgă de samă că s-a isprăvit cenușa.

— Patrocle, ce facem noi acum? întrebă ea pe cățel.

Patrocle își scutură urechile mari și o privi țintă:

— Nu știi, stăpână!

Prin plopii tremurători străbătu un freamăt prelung. Duduia Lizuca zise:

— De aicea trebuie să apucăm pe drumușorul de la stânga. Chiar și frunzele plopilor se-ntorc într-acolo. Pe urmă, avem să trecem printre livezi și prin dumbrava Buciumenilor, și îndată dăm de căsuța bunicilor. Dacă am isprăvit cenușa, mergem până acolo și înapoi nu ne mai întoarcem. Acolo nu ne bate nimeni și bunicuța are să plângă și are să se bucure că am venit. Pe tine te dor picioarele, Patrocle?

— Nu.

— Nici pe mine. Hai să mergem. Uite, Patrocle, pe aicea drumul e mititel și îngust, da-i mai frumos decât în târg. Și la dreapta și la stânga s-au adunat păpușoi. Se mișcă și sună ca niște săbii. Dar eu nu mă tem. Ei ne îndeamnă înainte și ne pot apăra de multe jivine rele. Vezi tu? păpușoii au și împărăteasă, Patrocle. O floare mare și mândră: bunica zicea că o cheamă Sora-Soarelui. Să ne oprim aici, lângă ea. Ce mai faci mata, Sora-Soarelui?

Floarea cu coroană aurie se clătină lin spre copilă, la adierea vântului.

— Îmi pare bine că te găsec înaltă și frumoasă, urmă Lizuca. Noi ne ducem la bunicuța și la bunicul.

— Foarte bine, aprobă floarea-soarelui.

— Căci acasă nu mai putem sta. Tata a bătut din picior la bunici și nu mă mai lasă la dâșii. Și când era tata acasă, mămică se sfădea* cu dânsul: țipa subțire, cerea să vândă livezile și pădurea. Tata nu voia și zicea că sunt ale mele, rămase de la mama. Iar mămică tropăia mărunțel și se uita holbat și a căzut pe scaun leșinată; și tata a sărit și a stropit-o cu apă. Pe urmă tata s-a dus; iar mămică mă tot bătea, dar eu nu plângeam. Mă strecuram la Patrocle, în cușca lui, și stam acolo ascunsă și mă gândeam la mama, care s-a dus și nu s-a mai întors. Mama mea a murit, Sora-Soarelui!

Floarea lăsă să cadă deasupra copilei două petale ca niște fluturi de lumină și clătină întristată din cap.

— Așa-i că pe aici e drumul la bunicii mei? Atunci, haide să mergem, Patrocle, că altfel întârziem.

La doi pași de duduia Lizuca, cățelul scurma repede cu o labă un mușuroi de furnici, apoi își vârî botul în el, mirosind. Îndată începu să scuture din cap și să pufnească, țopăind la dreapta și la stânga.

Lizuca începu a râde.

— Vezi, Patrocle, dacă nu le dai pace, ele te mușcă. Stai cuminte, să ți le iau de pe bot și să le dau drumu în iarbă. Nu știi mata că aici este și împărăteasa furnicilor? Și dacă o scăpăm de primejdii, ea ne dă un fir de pai; și când avem nevoie de dânsa îndată vine să ne ajute, cu toate furnicile ei. Așa. Uite paiul. Hai să mergem. Rămâi sănătoasă, Sora-Soarelui.

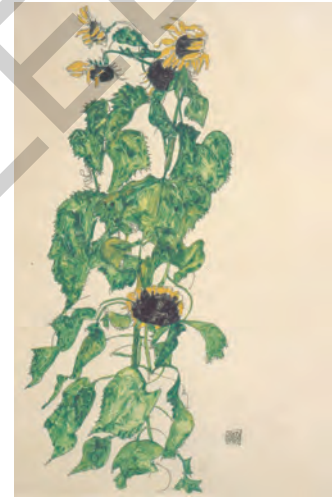
(Mihail Sadoveanu, *Dumbrava minunată*)

*a se sfădi – a se certa

TEXTUL 2

Știam din copilărie că floarea-soarelui se întoarce după soare și, în rarele prilejuri în care puteam să o văd, eram în stare să stau fascinată ore întregi pentru a reuși să descopăr abia perceptibila ei rotire. O părăseam de fiecare dată într-o vinovată confuzie, convinsă că numai scurtimea timpului de observație mă împiedica să-i văd în toată splendoarea miraculoasă ei răsucire. Mi se părea totuși că s-a mișcat puțin și așteptam vacanța următoare fără s-o uit, desenându-i petalele ciufulite pe marginea caietelor, silueta ei stilizată simbolic pe copertile cărților. Pentru că, de fapt, despre un simbol era vorba, un simbol pe care îl bănuiam dincolo de înfățișarea atât de mimetic* solară a plantei, un simbol căruia nu puteam să-i dau de capăt pentru că îmi lipsea elementul-cheie – certitudinea rotirii ei. Se întorcea sau nu se întorcea după soare, aceasta era întrebarea, aceasta era îndoiala care, odată elucidată, urma să determine înțelesul florii. Căci trebuia să aibă un înțeles, de asta nu mă îndoiam. Era prea rotundă, prea galbenă, prea înaltă, prea solară ca să nu însemne ceva, legătura ei cu soarele era prea ieșită din comun, prea evidentă, prea strălucitoare ca să nu dea de gândit. Și gândul meu era: cum? Cum reușea să-i fie atât de asemănătoare, să-i urmărească drumul exact pe cer? Era iubire sau servilism, era curaj sau supunere? Și cum reușea să însemne atât de mult și atât de mult timp, atât de greu și atât de greu de înțeles această emblemă a copilăriei mele?

(Ana Blandiana, *Floarea-soarelui*, în vol. *Cea mai frumoasă dintre lumile posibile*)



Egon Schiele,
Floarea-soarelui, 1917

*mimetic – imitativ; care mimează, imită; asemănător, care reproduce

A Scrie răspunsul pentru cerințele de mai jos cu privire la textele date.

1 Notează alte două plante, în afară de floarea-soarelui, pe care Lizuca și Patrocle le întâlnesc în drumul lor. 2 puncte

2 În copilărie, autoarea textului *Floarea-soarelui* era fascinată de:

- | | |
|------------------------------|------------------------------|
| a) petalele florii-soarelui. | c) rotirea florii-soarelui. |
| b) silueta florii-soarelui. | d) culoarea florii-soarelui. |

2 puncte

Scrie litera corespunzătoare răspunsului corect: .

Partea a III-a

3 Lizuca și Patrocle pornesc la drum:

- a) noaptea târziu. c) la amiază.
b) dimineața devreme. d) către seară.

2 puncte

Scrie litera corespunzătoare răspunsului corect: .

4 În fragmentul extras din textul *Dumbrava minunată*, de Mihail Sadoveanu, se evidențiază:

- a) inocența copilăriei. c) specificul vieții rurale.
b) frumusețea naturii. d) bucuriile vieții de familie.

2 puncte

Scrie litera corespunzătoare răspunsului corect: .

5 Notează „X” în dreptul fiecărui enunț pentru a stabili corectitudinea sau incorectitudinea acestuia, bazându-te pe informațiile din cele două texte. 6 puncte

| Enunțul | Corect | Incorect |
|---|--------|----------|
| Deși a isprăvit cenușa, Lizuca intenționează să găsească o metodă de a se întoarce. | | |
| Pe Patrocle îl dor picioarele. | | |
| Sora-Soarelui este numele dat florii-soarelui de către bunica Lizucăi. | | |
| Lizuca se confesează florii-soarelui. | | |
| În copilărie, Ana Blandiana avea certitudinea rotirii florii-soarelui. | | |
| Ana Blandiana consideră floarea-soarelui o emblemă a copilăriei sale. | | |

6 Menționează, în câte un enunț, tiparul textual din fiecare dintre fragmentele de mai jos:

- a) „— Îmi pare bine că te găsesc înaltă și frumoasă, urmă Lizuca. Noi ne ducem la bunicuța și la bunicul. — Foarte bine, aprobă floarea-soarelui.”
b) „Era prea rotundă, prea galbenă, prea înaltă, prea solară ca să nu însemne ceva, legătura ei cu soarele era prea ieșită din comun, prea evidentă, prea strălucitoare ca să nu dea de gândit.” 6 puncte

7 Prezintă, în cel puțin 30 de cuvinte, o legătură care se poate stabili, la nivelul conținutului, între fragmentul din romanul *Dumbrava minunată*, de Mihail Sadoveanu, și fragmentul extras din textul *Floarea-soarelui*, de Ana Blandiana. 6 puncte

8 Crezi că plecarea de acasă, către bunici, îi poate alina Lizucăi dorul de mama ei? Justifică-ți răspunsul, în 50 – 80 de cuvinte, valorificând textul dat. 6 puncte

9 Asociază fragmentul din *Dumbrava minunată*, de Mihail Sadoveanu, cu un alt text literar studiat sau citit ca lectură suplimentară, în 50 – 80 de cuvinte, prezentând o asemănare și o deosebire dintre ele. 6 puncte

B Scrie răspunsul pentru fiecare dintre cerințele de mai jos.

1 Încercuiește silaba accentuată din cuvintele „copilărie” și „descopăr”. 2 puncte

_____ copilărie _____
_____ descopăr _____

- 2 Fac parte din același câmp lexical toate cuvintele din seria:
- a) livadă, duminică, mărunțel, pădure. c) tată, mamă, bunicuță, bunic.
b) uliță, drum, cărare, a merge. d) cățel, furnică, împărăteasă, stăpână.

2 puncte

Scie litera corespunzătoare răspunsului corect: .

- 3 Rescrie enunțul „Cum reușea să-i fie atât de asemănătoare, să-i urmărească drumul exact pe cer?“, înlocuind cuvintele „reușea“ și „drumul“ cu câte un sinonim.

4 puncte

- 4 Transcrie din fragmentul de mai jos trei verbe la moduri diferite, pe care le vei preciza.
- „— Vezi, Patrocle, dacă nu le dai pace, ele te mușcă. Stai cuminte, să ți le iau de pe bot și să le dau drumu în iarbă.”

6 puncte

- 5 Transformă construcția activă din enunțul „Acolo nu ne bate nimeni“ într-o construcție pasivă.

6 puncte

- 6 Alcătuiește un enunț imperativ în care substantivul „uliță“ să aibă funcția sintactică de circumstanțial de loc și un enunț asertiv în care pronumele demonstrativ „aceasta“ să aibă funcția sintactică de nume predicativ.

6 puncte

- 7 Completează spațiile libere din textul de mai jos, reprezentând impresia unui copil după lectura textului *Dumbrava minunată*, de Mihail Sadoveanu, cu forma corectă a cuvintelor scrise între paranteze.

6 puncte

Cred că _____ (substantiv obținut prin conversiune din adjectivul *pasionat*, cazul nominativ, numărul plural) de literatură _____ (*a simți*, modul indicativ, timpul viitor standard) un imbold de a fi mereu sinceri cu ei _____ (adjectiv pronominal de întărire).

Subiectul al II-lea

20 de puncte

Redactează un text, de minimum 150 de cuvinte, în care să caracterizezi un personaj din textul *Dumbrava minunată*, de Mihail Sadoveanu. În elaborarea compunerii:

- vei prezenta un aspect referitor la rolul/statutul/identitatea personajului în textul dat;
- vei menționa un mijloc de caracterizare relevant pentru portretul fizic/moral al personajului;
- vei evidenția o trăsătură a personajului, exemplificând-o prin raportarea la o secvență/o replică semnificativă pentru mesajul textului;
- vei corela o valoare a ta cu una dintre valorile personajului.

NOTĂ!

Punctajul pentru compunere se acordă astfel:

- **conținutul compunerii – 12 puncte**
- **redactarea compunerii – 8 puncte** (marcarea corectă a paragrafelor – **1 punct**; coerența textului – **1 punct**; proprietatea termenilor folosiți – **1 punct**; corectitudinea gramaticală – **1 punct**; claritatea exprimării ideilor – **1 punct**; respectarea normelor de ortografie – **1 punct**; respectarea normelor de punctuație – **1 punct**; lizibilitate – **1 punct**).

Notă! Punctajul pentru redactare se acordă doar în cazul în care compunerea are minimum 150 de cuvinte și dezvoltă subiectul propus.

PARTEA a IV-a
Soluții și
sugestii de
rezolvare



TESTUL 2DESCARCĂ
FIȘA DE
AUTOEVALUARE**70 de puncte****A**

1. ploi, porumb/„păpușoi”; 2. c; 3. d; 4. a; 5.

| Enunțul | Corect | Inc corect |
|---|--------|------------|
| Deși a isprăvit cenușa, Lizuca intenționează să găsească o metodă de a se întoarce. | | X |
| Pe Patrocle îl dor picioarele. | | X |
| Sora-Soarelui este numele dat florii-soarelui de către bunica Lizucăi. | X | |
| Lizuca se confesează florii-soarelui. | X | |
| În copilărie, Ana Blandiana avea certitudinea rotirii florii-soarelui. | | X |
| Ana Blandiana consideră floarea-soarelui o emblemă a copilăriei sale. | X | |

6. a) dialogat; b) descriptiv; 7. De exemplu: O legătură care se poate stabili, la nivelul conținutului, între cele două fragmente citate este prezența florii-soarelui; aceasta dobândește, în textul sadovenian, calitatea de personaj (este personificată), devenind o confidentă și o protectoare a Lizucăi în drumul către bunici; în textul semnat de Ana Blandiana, floarea-soarelui este privită atât ca un simbol care îi trezește numeroase întrebări („Și gândul meu era: cum? Cum reușea să-i fie atât de asemănătoare, să-i urmărească drumul exact pe cer?”), cât și ca o „emblemă” a copilăriei etc.; 8. menționarea răspunsului la întrebarea dată (da/nu); motivarea răspunsului, valorificând textul dat (de exemplu: Plecarea de acasă, către bunici, îi poate alina Lizucăi dorul de mama ei, pentru că traseul străbătut îi oferă ocazia de a vorbi despre ea și de a se confesa elementelor naturii; de asemenea, casa bunicilor, dragostea și căldura acestora pot atenua tristețea fetei etc./ Plecarea de acasă, către bunici, nu îi poate alina Lizucăi dorul de mama ei, fiind, mai curând, o formă de revoltă împotriva noii soții a tatălui și de eliberare din atmosfera conflictuală din casă etc.); 9. precizarea unui alt text literar studiat sau citit ca lectură suplimentară asociat fragmentului din *Dumbrava minunată*, de Mihail Sadoveanu (de exemplu: *Amintiri din copilărie*, de Ion Creangă, *În casa bunicilor*, de Ionel Teodoreanu, *Copilăria*, de Maxim Gorki, *Heidi, fetița munților*, de Johanna Spyri, *45 de zile de speranță*, de Anna Gavaldà etc.); prezentarea asemănării și a deosebirii dintre cele două texte (de exemplu: În ambele texte personajul este un copil surprins în relație cu familia sa, cu lumea satului și cu natura; în *Dumbrava minunată*, în centrul întâmplărilor este o fetiță orfană de mamă care se refugiază la bunici, găsim și prieteni și confidenți în lumea necuvântătoarelor; în *Amintiri din copilărie*, personajul principal este un băiat pus mereu pe joacă și pe șotii, uneori încercând să se sustragă de la îndatoririle familiale; acesta „călătorește” ducând mâncare la lingurari, mergând în târg să vândă pupăza, fugind la scăldat etc.

B

1. *copilărie*; *descopăr*; 2. c; 3. De exemplu: *Cum izbutea să-i fie atât de asemănătoare, să-i urmărească parcursul exact pe cer?*; 4. De exemplu: *mușcă* – indicativ; *stai* – imperativ; *să iau* – conjunctiv etc.; 5. De exemplu: *Acolo nu suntem bătuți de nimeni.*; 6. De exemplu: *Plimbă-te pe uliță!*; *Câștigătoarea concursului este aceasta.*; 7. *pasionații, vor simți, înșiși.*

Subiectul al II-lea**20 de puncte**

Conținutul compunerii – 12 puncte: adecvarea conținutului la cerință, prin caracterizarea unui personaj din romanul *Dumbrava minunată*, de Mihail Sadoveanu; prezentarea unui aspect referitor la rolul/statutul/identitatea personajului în textul dat; menționarea unui mijloc de caracterizare relevant pentru portretul fizic/moral al personajului; evidențierea unei trăsături a personajului, exemplificând-o prin raportarea la o secvență/o replică semnificativă pentru mesajul textului; corelarea unei valori personale cu una dintre valorile personajului.

Redactarea compunerii – 8 puncte: marcarea corectă a paragrafelor; coerența textului; proprietatea termenilor; corectitudinea gramaticală; claritatea exprimării ideilor; respectarea normelor de ortografie; respectarea normelor de punctuație; lizibilitate.

Notă! Punctajul pentru redactare se acordă doar în cazul în care compunerea are minimum 150 de cuvinte și dezvoltă subiectul propus. Baremul de examen prevede acordarea a 10 puncte din oficiu.

PARTEA I

■ Lectură, interculturalitate, redactare

| | |
|----------|----|
| Setul 1 | 6 |
| Setul 2 | 7 |
| Setul 3 | 8 |
| Setul 4 | 9 |
| Setul 5 | 10 |
| Setul 6 | 11 |
| Setul 7 | 12 |
| Setul 8 | 14 |
| Setul 9 | 15 |
| Setul 10 | 16 |
| Setul 11 | 17 |
| Setul 12 | 18 |
| Setul 13 | 20 |
| Setul 14 | 21 |
| Setul 15 | 22 |
| Setul 16 | 23 |
| Setul 17 | 25 |
| Setul 18 | 26 |
| Setul 19 | 28 |
| Setul 20 | 30 |

■ Elemente de construcție a comunicării

| | |
|----------|----|
| Setul 1 | 32 |
| Setul 2 | 33 |
| Setul 3 | 34 |
| Setul 4 | 36 |
| Setul 5 | 37 |
| Setul 6 | 39 |
| Setul 7 | 40 |
| Setul 8 | 42 |
| Setul 9 | 43 |
| Setul 10 | 45 |
| Setul 11 | 46 |
| Setul 12 | 47 |
| Setul 13 | 48 |

| | |
|----------|----|
| Setul 14 | 50 |
| Setul 15 | 51 |
| Setul 16 | 53 |
| Setul 17 | 54 |
| Setul 18 | 55 |
| Setul 19 | 56 |
| Setul 20 | 57 |

PARTEA a II-a

■ Testul 1 – Model

| | |
|--|----|
| Subiect | 60 |
| Barem de evaluare și notare | 68 |
| Răspunsuri, sugestii de rezolvare, explicații | 71 |

PARTEA a III-a

■ Teste de antrenament după modelul M.E.C.

| | |
|-----------|-----|
| Testul 2 | 80 |
| Testul 3 | 84 |
| Testul 4 | 88 |
| Testul 5 | 92 |
| Testul 6 | 97 |
| Testul 7 | 101 |
| Testul 8 | 105 |
| Testul 9 | 109 |
| Testul 10 | 113 |
| Testul 11 | 117 |
| Testul 12 | 121 |
| Testul 13 | 125 |
| Testul 14 | 129 |
| Testul 15 | 134 |
| Testul 16 | 138 |
| Testul 17 | 142 |
| Testul 18 | 146 |
| Testul 19 | 150 |

Cuprins

| | |
|-----------|-----|
| Testul 20 | 154 |
| Testul 21 | 158 |
| Testul 22 | 162 |
| Testul 23 | 166 |
| Testul 24 | 170 |
| Testul 25 | 174 |
| Testul 26 | 178 |
| Testul 27 | 182 |
| Testul 28 | 186 |
| Testul 29 | 190 |
| Testul 30 | 194 |
| Testul 31 | 198 |

| | |
|-----------|-----|
| Testul 32 | 202 |
| Testul 33 | 206 |
| Testul 34 | 210 |
| Testul 35 | 214 |
| Testul 36 | 218 |
| Testul 37 | 222 |
| Testul 38 | 226 |
| Testul 39 | 230 |
| Testul 40 | 234 |

PARTEA a IV-a

| | |
|------------------------------------|-----|
| ■ Soluții și sugestii de rezolvare | 239 |
|------------------------------------|-----|