



Cruce din aur de la Histria (sec. VI)

1

„Aceasta este în primul rând ideea despre descendența romană a românilor din coloniștii romani transplantați în Dacia traiană: de aici decurg logic o serie de idei înrudite și adiacente, dar care fac parte din ansamblul categoriei istorice de romanitate a românilor. Aceste idei complementare sunt: ideea stăruinței elementului roman în Dacia abandonată de Aurelian năvălirilor barbare, ideea unității de neam a românilor din întregul teritoriu locuit de ei, ideea latinității limbii române, ideea esenței romane a unor obiceiuri și datini populare.”

(A. Armbruster, *Romanitatea românilor*, 1972)

Competențe specifice modulului POPOARE ȘI SPAȚII ISTORICE

1.1. Construirea unor explicații și argumente intra și multidisciplinare cu privire la evenimente și procese istorice.

3.1. Compararea surselor istorice în vederea stabilirii credibilității și validității informației conținută de acestea.

*4.1. *Descoperirea unor oportunități în cercetarea istoriei ca sursă a învățării permanente.*

- Competențele specifice și conținuturile care constituie nucleul comun al programei școlare sunt obligatorii la toate filierele, profilurile și specializările care studiază disciplina *ISTORIE* 1 oră/săpt.

- La celelalte specializări, care au prevăzute mai multe ore/săpt., sunt obligatorii și conținuturile și competențele specifice marcate cu asterisc (*).

Romanitatea românilor în viziunea istoricilor

CRONICARII EVULUI MEDIU

Pe măsură ce „vălul milenar” datorat dominației migratorilor răsăriteni asupra spațiului carpatic se destramă, încep să apară primele mărturii despre români. Astfel, în lumea bizantină, identitatea etnică a românilor era bine cunoscută, prima mențiune găsimu-se într-un tratat militar din secolul al VII-lea (*Strategikon*). Datorită limbii, aceștia erau numiți romani, termen întâlnit mai târziu și la împăratul Constantin al VII-lea Porfirogenetul (912-959), care, în lucrarea sa *Despre administrarea imperiului*, preciza că „aceștia se mai numesc și romani pentru că au venit din Roma și poartă acest nume până în ziua de astăzi”. Acest aspect a fost confirmat în cronică și de Ioan Kynnamos, care a străbătut teritoriile nord-dunărene: „Se zice că sunt veniți demult din Italia.”

La fel ca și bizantinii, ungurii au întreținut un contact permanent cu românii, romanitatea acestora fiindu-le cunoscută. Notarul anonim al regelui Bela afirma în cronică sa *Gesta Hungarorum* (*Faptele ungarilor*) că, la sosirea lor, ungurii au găsit în Panonia slavi, bulgari și „blachi, adică păstorii romanilor”. Un secol mai târziu, Simon de Kéza nota, în *Gesta Hunnorum et Hungarorum*, că românii erau în Panonia la venirea hunilor, iar în vremea lui Attila, romanii, locuitori ai orașelor (*civitates*), s-au înapoiat în Italia, doar „vlahii, care au fost păstorii și agricultorii acestora, au rămas de bunăvoie în Panonia”.

Odată ce spațiul românesc a intrat în sfera de interese a Romei și misionarilor ei, papalitatea a luat cunoștință despre existența românilor și apartenența lor la „ritul grecilor”, nelegitim în viziunea curiei papale. Mai târziu, odată cu desfășurarea luptei antiotomane a Țărilor Române din secolul al XIV-lea, interesul european față de români a sporit, manifestându-se în preocupările umaniștilor față de originea și istoria acestora. Poggio Bracciolini a fost printre primii umaniști italieni care au afirmat originea romană a poporului român. Pe lângă numeroase elemente comune limbii latine și române, el a constatat existența la românii nord-dunăreni a unei tradiții referitoare la descendența lor dintr-o colonie fondată de Traian. Contemporanul său Flavio Biondo afirma despre românii cu care se întâlneau la Roma că „invocau cu mândrie originea lor romană”, iar cu Enea Silvio Piccolomini, devenit papă sub numele de Pius al II-lea, ideea originii romane a acestora a intrat în circuitul științific european. În preajma căderii Constantinopolului, Laonic Chalcocondil, grec stabilit în Italia, cunoștea originea comună a românilor, numindu-i „daci” pe cei din nordul Dunării și „vlahi” pe cei din sudul fluviului.

2

„Afirmările cuprinse în scrierile savanților străini din secolul XV dovedesc din plin că nu cronicarii moldoveni (...) au afirmat cei dintâi, între români, descendența romană a poporului român. Într-adevăr, savanții străini își întemeiază concluziile relative la originea romană a poporului român nu atât pe propriile lor investigații și descoperiri cât, în primul rând, pe înseși mărturiile românilor, mărturii cunoscute de ei direct sau indirect.”

(Șerban Papacostea, *Geneza statului în Evul Mediu românesc*, 1988)



Donariul cu monogram creștin de la Biertan (sec. IV), dovadă a pătrunderii creștinismului în Transilvania (desen trimis la Roma de nunțul apostolic din Viena, 1780)

ACTIVITATE INDEPENDENTĂ

- Analizând textul lecției, definiți:
 - ideea de romanitate a românilor;
 - în ce constă tradiția romanității la români?
- Pornind de la documentul 4, identificați și comentați:
 - diferența între „romani” și „blacki”;
 - evenimentul care poate fi asociat cu spusele cronicarului.
- Folosind celelalte documente, argumentați răspunsurile la întrebări:
 - Care era religia românilor exprimată prin „ritul grecilor”?
 - Prin ce mijloace au cunoscut umaniștii romanitatea românilor?
 - Ce le-a atras atenția acestor învățați europeni la români?

5

Ideile umaniștilor italieni s-au răspândit și la curțile europene. Antonio Bonfini, trăind la curtea regelui Ungariei, preciza că „din legiunile și din coloniile duse în Dacia de Traian și ceilalți împărați s-au tras români”, exprimându-și totodată admirația pentru modul cum a supraviețuit „vechea limbă a Romei printre români”. Filippo Buonaccorsi, consilier la curtea iagellonă, a călătorit în Moldova, unde, cunoscându-i pe localnici, află despre „descendența românilor din coloniști romani”.

În secolul al XVI-lea, Jan Laski, episcop de Gnezno, vorbind în Conciliul din Lateran (1514) despre Moldova, a semnalat originea romană a populației „căci ei spun că sunt oșteni de odinioară ai romanilor”. Tot acum, Nicolaus Olahus, umanist transilvănean de faimă europeană, el însuși de origine română, în lucrarea sa *Hungaria* (1536), este primul care susține unitatea de neam, limbă, obiceiuri și religie a românilor, iar Johannes Honterus – originar din Brașov – înscrie în harta sa (1542) numele Dacia pentru întreg teritoriul locuit de români.

Secolul al XVII-lea marchează apogeul culturii medievale românești scrise, atunci când au apărut primele cronică în limba română. Grigore Ureche în *Letopisețul Țării Moldovei* și Miron Costin în *De neamul moldovenilor* vorbesc despre originea noastră latină: „De la Râm ne tragem și cu a lor cuvinte ni-i amestecat graiul”, iar stolnicul Constantin Cantacuzino, în *Istoria Țării Românești*, a subliniat continuitatea de viață a dacilor sub stăpânirea romană, unitatea și continuitatea românilor.

În concluzie, se poate spune că originea romană le era cunoscută românilor de multă vreme. Mai târziu, cronicarii moldoveni și munteni, cunoscători ai scrierilor umaniste, vor transfera chestiunea romanității din sfera tradiției în cea a istoriografiei, pentru ca Școala Ardeleană să facă din aceasta o armă în lupta pentru emancipare națională și socială a românilor transilvăneni.

3

„Moldovenii au aceeași limbă, rit [și] religie ca muntenii; pe alocuri se deosebesc parțial în port. (...) Graiul lor și al celorlalți valahi a fost cândva latin, ca al unora ce se află într-o colonie a romanilor; în vremea noastră se deosebește foarte mult de acela, numai că multe cuvinte ale lor sunt de înțeles pentru cei [care vorbesc] latinește. (...) Valahii se susține că provin dintr-o colonie a romanilor.”

(N. Olahus, *Hungaria*, 1536)

4

„Textul lui Simon de Kéza nu numai recunoaște legătura strânsă dintre romani și vlahi, dar și evidențiază continuitatea romanității în acest spațiu. Mai mult încă, textul reflectă fidel caracterul real al părăsirii de către romani a teritoriilor dunărene sub loviturile barbarilor. Din spusele cronicarului ungar rezultă limpede că în viziunea sa masa populației romanice – elementele agricole-pastorale pe care le cuprinde în denumirea de blacki – a rămas locului, doar pătura ei suprapusă, citadină, «romanii», s-au retras în Italia.”

(Șerban Papacostea, *Români în secolul al XIII-lea*, 1993)



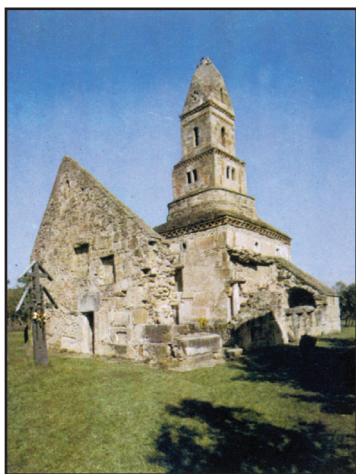
Supplex Libellus Valachorum Transsilvaniae, tipărit la Cluj în 1791

1

Supplex Libellus Valachorum

„Națiunea română este cu mult cea mai veche dintre toate națiunile Transilvaniei din vremea noastră, întrucât este un lucru sigur și dovedit, pe temeiul mărturiilor istorice, a unei tradiții niciodată întrerupte, a asemănării limbii, datinilor și obiceiurilor, că ea își trage originea de la coloniile romane aduse la începutul secolului al doilea de către împăratul Traian, în nenumărate rânduri, în Dacia, cu un număr foarte mare de soldați veterani, ca să apere provincia...”

(D. Prodan, *Din istoria formării națiunii române*, 1984)



Densuș (Hunedoara), una din cele mai vechi biserici românești, ridicată în sec. XIII pe ruinele unei mai vechi construcții romane

POLITIZAREA ROMANITĂȚII ROMÂNILOR

Până în secolul al XVIII-lea, continuitatea populației romanice în ținuturile carpato-dunărene nu a fost pusă la îndoială, fiind considerată un fapt normal și logic. Însuși împăratul Austriei, Iosif al II-lea (1780-1790), îi socotea pe români „incontestabil, cei mai vechi și mai numeroși locuitori ai Transilvaniei.” De asemenea, contele Teleki, președinte al Cancelariei Aulice Transilvane, recunoștea în 1791 că „românii sunt locuitorii cei mai vechi ai Transilvaniei”, iar istoricul Huszti Andras afirma în același an: „Nicio națiune nu are limba atât de apropiată de cea veche romană ca națiunea valahilor, ceea ce este un semn sigur și care nu poate înșela că ei sunt în Transilvania urmașii vechilor colonii romane.”

Dar, pentru populația majoritară a Transilvaniei, secolul al XVIII-lea a reprezentat momentul luptei pentru drepturile politice refuzate secole de-a rândul de „națiunile privilegiate”. În 1791 a fost elaborat *Supplex Libellus Valachorum*, în care se subliniază că românii sunt cei mai vechi locuitori ai Transilvaniei, fiind urmași ai coloniștilor lui Traian. Tot în această perioadă, reprezentanții „Școlii Ardelene” susțin ideea originii latine a românilor.

În această atmosferă a fost lansată „teoria imigraționistă” a lui Franz Sulzer, potrivit căreia românii nu se trag din coloniștii romani din Dacia, aceasta fiind părăsită de toată populația odată cu retragerea romană. Prin urmare, românii s-au născut ca popor la sud de Dunăre, într-un spațiu neprecizat, undeva între bulgari și albanezi, de la care au preluat influențe în limbă, precum și credința ortodoxă. De aici, ei au emigrat către mijlocul secolului al XIII-lea în nordul Dunării și Transilvania, unde îi vor găsi stabiliți pe unguri și sași. Prin teoria sa, Franz Sulzer sfida părerea unanimă din cultura și știința istorică europeană, care-i considera pe români cei mai vechi locuitori ai Transilvaniei, urmași ai romanilor lui Traian.

Scopul lansării acestei teorii era limpede: anularea argumentelor istorice ale românilor în lupta politică din Transilvania și justificarea privilegiilor deținute de maghiari, sași și secui, precum și a statutului de „tolerați” atribuit românilor. În felul acesta, chestiunea continuităților istorice va căpăta un pronunțat caracter politic.

După realizarea dualismului austro-ungar (1867), imigraționismul este readus cu și mai multă tărie în dezbaterile istoricilor de către un geograf austriac, Robert Roesler. Teoria lui Sulzer este reluată și îmbogățită într-o lucrare ce va deveni fundamentală pentru adversarii continuității, iar teoria imigraționistă va fi denumită roesleriană. Ideile principale susținute de acesta caută să demonstreze exterminarea dacilor în urma războaielor cu romanii, cauză care a contribuit și la dispariția vechii toponimii; romanizarea nu se putea efectua în cei 165 de ani de stăpânire romană, iar pentru că dacii rămași în viață trăiau izolați, la retragerea aureliană Dacia a rămas pustie.

Potrivit acestei teorii, poporul român și limba română s-au format în sudul Dunării, în centrul sau vestul Peninsulei Balcanice, de unde au trecut în stânga fluviului, iar de aici ar fi pătruns în Transilvania prin secolele IX-XIII.

Teoria roesleriană a fost demontată cu dovezi arheologice și epigrafice ale prezenței dacilor sub stăpânirea romană și ale rămânerii populației daco-romane în fosta provincie. Începând cu B. P. Hasdeu, știința istorică românească și străină a adus argumente și dovezi incontestabile privind latinitatea și continuitatea românilor.

2

Aspecte susținute de teoria roesleriană

Romanizarea Daciei. „Avem motive să credem că elementul dacic supus s-a ținut departe de contactul cu civilizația romană și și-a menținut dușmănia față de Roma. Romanizarea Daciei a fost însă diferită de cea a altor provincii cucerite de armata Romei. (...) În Dacia însă a fost creată o adevărată țară de colonizare dintr-un teritoriu slab locuit și înconjurat de o populație dușmănoasă, în care însă romanitatea nu și-a înfipt rădăcini atât de adânci, nesprijinindu-se pe bazele sigure ale unei naționalități cucerite și din punct de vedere spiritual.”

Discontinuitatea romanității. „Cei care susțin menținerea unei populații romanice în Dacia se împart în două categorii. Unii susțin părerea că provincialii romani s-au refugiat în munți pentru a-și păstra acolo libertatea și viața, alții (...) consideră că ei au rămas netulburați în văi și câmpii în vechile lor case și așezări. (...) A doua părere își găsește respingerea în căutarea zădărnice a presupusei continuități a orașelor și populației Daciei în toate monumentele literare ale vecinilor.”

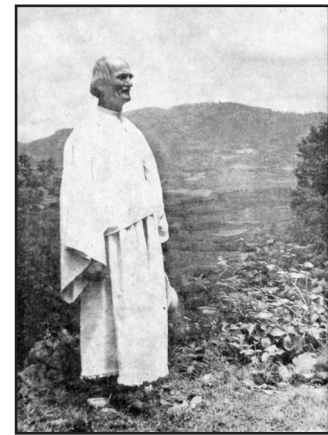
Migrația vlahilor la nord de Dunăre. „Invadarea și ocuparea Valahiei a fost liniștită și imperceptibilă, începutul ei, care trebuie să fi fost încă în perioada dominației cumane, neputând fi precizat. (...) Prin ipoteza migrării treptate spre nord a vlahilor din Moesia se poate explica împrejurarea surprinzătoare că populația valahă se întâlnește în nord de Dunăre numai după începutul veacului al XIII-lea, devenind apoi din ce în ce mai numeroasă, până ce vor umple în mare măsură țara numită Valahia și apoi țările din jur...”

(R. Roesler, *Romanische Studien*, 1871)

3

„Cum și-ar putea cineva măcar închipui că ungurii și cu nemții, așezându-se într-o țară cu totul pustie, să nu fi dat ei numele înalților săi munți care le închideau orizontul, râurilor sale celor mari cu cursul lung și cotit, și să aștepte să vină românii care să îi învețe pe dânșii cum să le numească? Ar fi deci după firea lucrurilor că, dacă ungurii și nemții ar fi fost cei dintâi locuitori ai Daciei, să se găsească măcar numele celor mai însemnați munți și celor mai mari ape de obârșie ungurească sau germană. Le găsim dimpotrivă românești sau dace.”

(A.D. Xenopol, *Teoria lui Roesler*)



Oamenii din Țara Oașului se îmbrăcau și în secolul trecut așa cum o făcuseră cu sute de ani în urmă strămoșii lor (fotografie de Ioniță G. Andron, 1938)

ACTIVITATE INDEPENDENTĂ

- Analizând textul lecției, rezolvați, în grupe de 4-5 elevi, următoarele sarcini:
 - Definiți atitudinea personalităților secolului al XVIII-lea față de romanitatea românilor.
 - Explicați condițiile care determină apariția teoriei lui Sulzer și continuarea acesteia de către Roesler.
 - Comentați argumentele folosite de specialiștii care susțin că această teorie este un fals științific.
- Utilizând materialul documentar, identificați și comentați:
 - Două aspecte referitoare la vechimea românilor din Transilvania exprimate în *Supplex Libellus Valachorum*.
 - Trei argumente ale teoriei roesleriene.
- Folosind și alte materiale, realizați o dezbatere pe tema „Continuitatea românilor în spațiul carpato-dunărean.”

Glosar

EMIGRARE – părăsirea țării de origine pentru a se stabili într-o altă țară.

IMIGRARE – deplasarea și stabilirea într-o țară străină.

IMIGRAȚIONISM – curent în istoriografie care se opune ideii continuității de locuire a poporului român în spațiul fostei provincii Dacia, de la formarea sa și până astăzi.

SUPPLEX – cerere, plângere, petiție.



Țăran român (reproducere din lucrarea lui J. Tröster, 1666)

1

„I-a trecut cuiva prin minte să nege sau să conteste continuitatea poporului francez în Galia, a celui spaniol și portughez în Peninsula Iberică ori a celui italian în Italia? A admis oare vreun istoric că galoromanii și-au părăsit locuințele plecând din Galia peste Alpi sau peste Pirinei, pentru a se întoarce mai târziu, după secole, îndărăt acasă? Sau că spaniolii au trecut strămtoarea Gibraltar, în Africa, pentru a reveni, după sute de ani, în vechiul teritoriu? Simpla formulare a unor asemenea întrebări arată lipsa lor de teme.”

(C.C. Giurescu,
*Formarea poporului român
și a limbii române*, 1973)

Glosar

DESCĂLECAT – termen folosit mai ales de cronicari în legătură cu întemeierea statelor medievale românești. (*A descăleca* – A se așeza statornic într-un loc.)

OBĂRȘIE – locul din care se trage cineva (familie, neam).

DISPUTA ÎN JURUL CONTINUITĂȚII

După felul în care istoricii au căutat să prezinte evoluția romanității de la nordul Dunării și din Carpați, s-au conturat două opinii diferite cu privire la formarea românilor ca popor: continuitatea lor în Dacia și imigrarea târzie din sudul Dunării.

Servind anumite interese politice, unii istorici au elaborat teorii proprii, pseudo-științifice, potrivit cărora românii nu s-ar fi format în țara lor de astăzi. Astfel, un caz evident de inconsecvență îl reprezintă Szamaskösy Istvan, care, într-o lucrare din 1593, susținea că românii sunt urmașii coloniștilor romani. După domnia lui Mihai Viteazul și-a schimbat radical părerea, afirmând că românii nu pot fi urmașii coloniștilor romani, deoarece aceștia au fost mutați la sudul Dunării în vremea împăratului Gallienus. El a fost combătut de cărturarii sași L. Toppeltinus și J. Tröster, ultimul autor al unei lucrări despre Dacia în care și-a afirmat convingerea că „românii de azi ce trăiesc în Țara Românească, Moldova și munții Transilvaniei nu sunt decât urmașii legiunilor romane”, prin urmare „cei mai vechi locuitori ai acestei țări”. Mai târziu, Benkö Iozsef, în cartea *Transilvania, sive magnus Transilvaniae Principatus* (1778), arăta că la abandonarea provinciei traiane „mulți romani împreună cu dacii indigeni au rămas pe loc.”

Așa cum am arătat, odată cu mișcarea de emancipare a românilor transilvăneni din secolul al XVIII-lea a fost lansată și „teoria imigraționistă” dezvoltată de Franz Sulzer în lucrarea *Geschichte des transalpinischen Daciens* (1781), la care vor adera și istoricii I.C. Eder, Bolla Marton și I. Ch. Engel. Aceștia identificau absența surselor scrise asupra românilor în mileniul marilor migrații cu absența însăși a românilor. În replică, învățatul sas Michael Lebrecht scria chiar în timpul răscoalei lui Horea (1784) că românii, ca urmași ai romanilor, sunt „cei mai vechi locuitori ai acestei regiuni”. În 1787, istoricul englez E. Gibbon, autor al unei celebre istorii a Imperiului Roman, arăta că în Dacia, după retragerea aureliană, a rămas „o parte însemnată din locuitorii ei, care mai mare groază aveau de migrare decât de stăpânitorul got”. De la acești locuitori vor deprinde migratorii „agricultura și plăcerile lumii civilizate.”

Netemeinicia afirmațiilor lui Sulzer a fost reliefată și de reprezentanții Școlii Ardelene (S. Micu, Gh. Șincai, P. Maior, I. Budai-Deleanu), dar și de marele slavist Paul Ioseph Schafarik, care susținea (1844) că „valahii de la nord și de la sud de fluviu au toți aceeași origine” evoluând din „amestecul tracilor și geto-dacilor cu romanii”.

După realizarea dualismului austro-ungar (1867), Robert Roesler redactează *Dacien und Romänen* (1868) și *Romanische Studien* (1871), unde reia, pe baza informațiilor timpului său, toate tezele formulate timp de un secol în sensul contestării permanenței românilor în vatra lor strămoșească. Răspunsul avea să vină din partea lui A.D. Xenopol, reprezentant de seamă al istoriografiei românești, în lucrarea *Teoria lui Roesler* (1884).

2

„Într-o epocă în care izvoarele istorice se ocupă de stăpânii locurilor, de căpetenii și de clasele conducătoare, este foarte firesc ca populația aservită să fie ignorată. Măcar că aceasta era mai numeroasă și precis mai evoluată, în unele regiuni cel puțin, decât nomazii care au năvălit peste ea și o exploatau.”

(Gh. I. Brătianu, *O enigmă și un miracol istoric, poporul român*, ed. în limba română 1940)



Ulpia Traiana Sarmizegetusa – amfiteatrul, cazarma gladiatorilor, templul zeiței Nemesis și templul Dianei și al lui Silvanus (vedere aeriană)

3

„Cercetările arheologice confirmă de altfel prezența populației daco-romane pe vechiul teritoriu al provinciei. La Sarmizegetusa, amfiteatrul și alte clădiri publice sunt folosite ca locuințe de o populație nevoiașă încă cel puțin un secol după părăsire; urme asemănătoare au fost identificate și la Napoca, Porolissum, Apulum, precum și în numeroase așezări de tip rural. (...) O astfel de așezare a fost săpată la Bratei (Mediaș), dând la lumină cel mai mare cimitir cunoscut în Dacia, cca 500 de morminte din secolele IV-V. (...) Descoperiri asemănătoare au fost făcute și în alte regiuni ale Daciei.”

(Vlad Georgescu, *Istoria românilor*, 1992)

4

„Drama istoriei românești este că aceasta se găsește confruntată cu istoria maghiară. (...) Drama celor două istorii este că ele își revendică același spațiu originar, Transilvania. Maghiarii sunt cuceritorii bazinului carpatic la sfârșitul secolului al IX-lea. (...) Istoriografia română nu contestă așezarea aici a maghiarilor, dar se ridică împotriva tezei maghiare după care Dacia fusese abandonată de Aurelian și deci maghiarii ar fi primii ocupanți ai Transilvaniei.”

(C. Durandin, *Istoria românilor*, 1998)

ACTIVITATE INDEPENDENTĂ

1. Analizați textul lecției și răspundeți la întrebări: a) De ce Mihai Viteazul a influențat ideile lui Szamoskösy referitoare la romanitatea românilor? b) Ce interese politice au determinat apariția teoriei imigraționiste?
2. Studiind documentele, argumentați: a) De ce este negată autohtonitatea românilor? b) În afara argumentelor arheologice, mai pot exista și alte argumente? c) Comentați părerea lui Gh. I. Brătianu referitoare la absența izvoarelor scrise despre români în mileniul migrațiilor.

PRO MEMORIA!

- În operele cronicarilor medievali și în cele ale istoricilor moderni, românii sunt considerați cei mai vechi locuitori ai spațiului carpato-dunăreano-pontic.
- Servind interesele politice ale monarhiei habsburgice și, ulterior, ale statului dualist, unii intelectuali ajung la formularea teoriei imigraționiste.
- Teoria imigraționistă a fost reluată de Robert Roesler, fiind combătută cu argumente științifice de numeroși istorici români și străini.

1

„Este vorba într-adevăr de o mare aproape închisă, care nu comunică cu Mediterana decât prin îngusta ieșire a Strâmtoarelor; cu toate acestea, datorită marilor fluvii care se varsă în ea din adâncurile stepei sau din masivele Europei Centrale, datorită rețelei multiple a drumurilor continentale ce ajung în porturile ei, ea merită, tot atât de mult ca și alte mări, (...) numele de placă turnantă a marelui trafic și a schimburilor internaționale.”

(Gh. I. Brătianu, *Marea Neagră*)



Marea Neagră în atlasul genovezului Battista Agrese (1542)

2

Gh. I. Brătianu despre destinul lucrării sale

„Deocamdată ar fi o foarte mare satisfacție pentru mine să știu acest manuscris, redactat în condiții amintind ambianța în care a fost scrisă *Cartea Minunilor* a ilustrului Marco Polo (...), ajuns să depășească multiplele bariere ridicate actualmente între Răsărit și Apus și să-mi aduc modesta contribuție la progresul cercetării istorice. Aș dori măcar să amintesc celor preocupați de destinul Europei faptul că aceasta trebuie considerată în totalitatea ei și că spiritul, în ciuda piedicilor, răzbate totuși unde dorește.”

*Gh. I. Brătianu despre Marea Neagră

Preocupările lui Gh. I. Brătianu pentru arealul pontic au fost încununuate, în ultima perioadă a vieții, de redactarea amplei monografii *Marea Neagră. De la origini până la cucerirea otomană*. Importanta lucrare scoate în evidență vastitatea cunoștințelor, capacitatea de a reliefa fenomenele esențiale, precum și largul orizont istoric al marelui medievist.

De fapt, interesul istoricului român pentru această zonă geografică s-a manifestat odată cu pregătirea lucrării de doctorat, cercetările din arhivele genoveze fiind orientate spre istoria comerțului Genovei la gurile Dunării (sec. XI-XV). Mai târziu, revine asupra unor aspecte tratate tangențial, publicând studii referitoare la Vicina și Cetatea Albă, prezența venețienilor în Marea Neagră și activitatea comercială a genovezilor în Moldova secolului al XV-lea.

A urmat, apoi, un al doilea moment important, susținerea la Universitatea București a cursului intitulat „Chestiunea Mării Negre”, pe parcursul a doi ani universitari (1941-1943), un demers de anvergură în care prezintă istoria spațiului pontic din cele mai vechi timpuri până în epoca contemporană.

La aceasta, se adaugă vizita făcută în Crimeea (1942), care i-a permis un contact direct cu vestigiile medievale ale coloniilor italiene de la Caffa, Mangop, Soldaia și vechiul Solhat, facilitându-i înțelegerea unor probleme asupra cărora se oprise în decursul studiilor sale. Aici s-a arătat interesat de cunoașterea peisajului, a exponatelor din micile muzee orașenești și îndeosebi a monumentelor păstrate de la bizantini, genovezi și tătari.

Forma definitivă a sintezei despre Marea Neagră – de fapt, a primei părți a cursului pe care îl ținuse la Universitate – a fost elaborată de Brătianu după îndepărtarea din învățământ și înainte de arestare (1950), pentru ca tipărirea ei, în limba în care a fost definitivată, franceza, să se realizeze postum (München, 1969). În traducere în limba română, lucrarea avea să fie publicată abia peste aproape două decenii (1988).

Lucrarea este structurată în patru „cărți” și prezintă evoluția istorică a spațiului limitrof Mării Negre, într-o succesiune cronologică firească, de la epoca preistorică până la cucerirea otomană în secolul al XV-lea. Autorul trece prin istoria bizantină până la domniile Comnenilor, marile migrații din stepele nord-pontice și apariția turcilor selgiucizi în Anatolia, apoi se ocupă de expansiunea comercială a orașelor italiene, perioadă în care Marea Neagră devine o adevărată placă turnantă a comerțului internațional, urmată de expansiunea otomană, cu impunerea monopolului turc asupra întregului bazin pontic.

În toată această desfășurare și-au găsit locul și marile personalități, de la Darius I la Mahomed al II-lea, care vor influența istoria arealului pontic.

Legat de spațiul românesc, marele istoric subliniază rolul important pe care Marea Neagră l-a avut asupra acestuia. Alături de Carpați și Dunăre, ea a constituit una din permanențele geografice ale românilor, iar de comerțul pontic este legată ascensiunea politică a celor două țări românești extracarpatiche. De asemenea, progresele dominației otomane la nord de Dunăre au fost legate de pierderea pozițiilor românești la mare în favoarea turcilor – Dobrogea (1417), Chilia și Cetatea Albă (1484), înființarea raialei Bender în Moldova (1538) – la fel cum mai târziu, în epoca modernă, cucerirea libertății are drept etape revenirea românilor la mare: 1829 – înlăturarea monopolului economic otoman; 1856 – revenirea gurilor Dunării la Moldova; 1878 – independența și revenirea Dobrogei între hotarele României.

În demersul său, Gh. I. Brătianu nu s-a bazat doar pe literatura de specialitate, ci a folosit informații extrase din cele mai diverse surse, la care a adăugat rezultatul cercetărilor arheologice, numismatice și epigrafice. „*Marea Neagră*” își găsește în felul acesta un loc de seamă în rândul marilor sinteze elaborate de elita științifică românească în perioada interbelică.

3

„Cucerirea otomană i-a închis [traficului Mării Negre] accesul la comerțul european în a doua jumătate a secolului al XV-lea: Constantinopolul, cucerit în 1453, Trapezuntul în 1461, Caffa în 1475, Chilia și Cetatea Albă în 1484, sunt de acum înainte porturi controlate de Imperiul turcesc, care le exploatează resursele în folosul său exclusiv, așa cum Imperiul bizantin făcea în perioada apogeului puterii sale.”

(Gh. I. Brătianu, *Marea Neagră*)

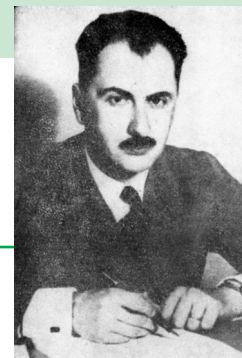
4

„Valențele sintezei lui Gheorghe Brătianu îi conferă incontestabil atributul de operă capitală a istoriografiei românești și chiar mondiale și constituie o cheazășie că își va menține nimbul perenității. Ceea ce exprima marele istoric într-o prelegere din anii războiului, cu toate că viza alte aspecte, concordă nespuse de bine cu destinul monumentalei sale lucrări despre arealul pontic: «Numai ce se înalță cu trudă, prin jertfă, cu nenumărate greutăți, are un înțeles și un rost de durată».”

(Victor Spinei, în studiul introductiv al ediției în limba română, 1988)

ACTIVITATE INDEPENDENTĂ

1. Citiți cu atenție documentele și identificați: a) căile comerțului din Marea Neagră; b) condițiile de viață și sursa prosperității orașelor din zonă; c) originea etnică a locuitorilor.
2. Stabiliți consecințele ofensivei otomane pentru comerțul Europei.
3. Comentați, organizându-vă în grupe de 4-5 elevi, opinia lui Gh. Brătianu cu privire la destinul lucrărilor sale (documentele 2 și 4).



Gheorghe I. Brătianu (1898-1953)

S-a născut la Ruginoasa (Iași) fiind fiul lui Ion I.C. Brătianu, șef PNL și prim-ministru cu rol important în întregirea de stat a României (1918). Era nepotul lui Ion C. Brătianu, revoluționar de la 1848, fondator al PNL și prim-ministru al României în timpul războiului de independență.

După absolvirea Universității din Iași, se înscrie la Universitatea Sorbona din Paris, unde își susține doctoratul cu teza „*Recherches sur le commerce génois dans la mer Noire au XIII^e siècle*” (1929). Lucrarea avea să-l impună rapid lumii savante europene. În urma Congresului internațional de științe istorice de la Zürich (1938) este îndemnat să lanseze proiectul unei noi istorii medievale europene, dar acțiunea va fi zădărnicită de izbucnirea războiului.

A fost profesor universitar de istorie la Iași (1924-1940) și București (1940-1943) și membru al Academiei Române. Îndepărtat de la catedră (1947), este arestat în 1950 și încarcerat în închisoarea de la Sighet, unde moare în 1953.

Principalele sale lucrări:

- *O enigmă și un miracol istoric: Poporul român* (1937)
- *Originile și formarea unității românești* (1943)
- *Tradiția istorică despre întemeierea statelor românești* (1945)
- *Marea Neagră. De la origini până la cucerirea otomană* (München, 1969)
- *Sfatul domnesc și adunarea stărilor în Principatele Române* (Evry, 1977).

1

„Toți umblă goi, așa cum s-au născut, la fel și femeile, și una dintre acestea era destul de tânără. Și toți cei pe care i-am văzut erau foarte tineri, încât nu observai pe niciunul care să aibă mai mult de 30 de ani, și sunt toți bine făcuți, frumoși la trup și la chip. Au părul gros, aproape ca firele din coada cailor, scurt și căzând în ochi, afară de câte un smoc pe care-l aruncă pe spate, și îl lasă lung, fără să-l taie niciodată. (...) Unii își vopsesc fața, alții corpul întreg sau numai ochii, sau numai nasul.

Nu poartă arme și nici nu le cunosc: le arătai săbiile și, apucându-le de partea tășului, din neglijență se tăiau. Nu au niciun fel de fier (metal). Sulițele lor sunt niște prăjini fără fier; câteva dintre ele poartă în vârf un dinte de pește și altele un corp dur de orice natură. În general, sunt înalți, cu mișcări grațioase și sunt bine făcuți.”

(*Jurnalul de bord al lui Cristofor Columb*)



Primul contact al lui Cristofor Columb cu indienii, reprezentat de un pictor din secolele următoare

Glosar

CONQUISTADORI — aventurieri și nobili spanioli care au cucerit America Centrală și de Sud în secolul al XVI-lea.

LITIERĂ — un fel de pat sau scaun purtat pe cai sau de oameni, folosit ca mijloc de deplasare (lectică).

Descoperitori de noi spații și culturi (secolele XV–XIX)

CIVILIZAȚIILE AMERINDIENE

Dacă existența unor civilizații îndepărtate era doar bănuită, ca în cazul celor din Asia și Africa, în momentul descoperirii și cuceririi Americilor europenii vor veni în contact cu civilizații total necunoscute și profund diferite de a lor. Va fi o experiență care va trezi în rândul lor motive de uimire și admirație sau, dimpotrivă, dispreț și comportament inuman.

Sosit în insulele Antile (1492), Cristofor Columb era întâmpinat de o populație primitivă, dar pașnică și binevoitoare. Spaniolii erau satisfăcuți de ideea inferiorității oamenilor care nu au avut șansa de a se naște în Europa creștină. Ei n-au fost impresionați nici de populațiile de maiasi, care trăiau încă în epoca pietrei șlefuite, chiar dacă imperiul lor, în plină decadere, oferea spre admirație construcții extraordinare realizate în perioada sa de glorie. Această atitudine se va schimba radical la contactul cu Imperiul aztec în Mexic, cât și cu cel incaș în Peru, care vor dezminți ideea de civilizație inferioară.

Aztecii își formaseră un imperiu cu capitala la Tenochtitlan, a cărui societate era dominată de preoți și războinici. Preoții, foarte numeroși, utilizau un calendar complex, ocupându-se cu observațiile astronomice, educația tinerilor și îngrijirea bolnavilor. De asemenea, la marile sărbători ei erau cei care practicau sacrificiile umane în temple. Meșteri neîntrețuți în arta țesutului, a prelucrării aurului și a construcțiilor, dar și evoluți spiritual, aztecii foloseau o scriere pictografică și fabricau un fel de hârtie din fibră de agave, alcătuiind adevărate cărți. Tezaurul de cunoștințe reprezentat de aceste cărți va fi, însă, distrus de ignoranța și fanatismul civilizator al cuceritorului spaniol.

În drumul lor, oamenii lui Hernando Cortés, conducătorul expediției care i-a înfrânt pe azteci și a cucerit Mexicul (1519–1521), întâlneau cetăți mari și frumoase, privind cu admirație temple imense în formă de piramidă cu trepte (*teocalli*), iar odată ajunși în capitala imperiului, mai mare și mai frumoasă decât a oricărui oraș din Europa, îi vor admira splendoarea. Aici, desigur, o puternică impresie avea să le-o producă întâlnirea cu Moctezuma, împăratul aztecilor, care venise într-o litieră acoperită cu aur lustruit și cizelat, îmbrăcat cu o mantie foarte fin lucrată, având în picioare sandale cu tălpi de aur. Desigur, obiceiul sacrificiilor umane practicat în temple trebuie să fi stârnit indignarea spaniolilor, dar, la rândul lor, aceștia se făceau vinovați de arderile pe rug, care erau la ordinea zilei în Spania.

Incașii se considerau „fiii Soarelui”, iar regele era privit ca întruchiparea acestuia pe Pământ. Imperiul se întindea de-a lungul coastei Oceanului Pacific, pe platoul înalt al Anzilor, măsurând 4 000 km de la Nord la Sud, având o organizare deosebit de evoluată. Numeroși funcționari vegheau asupra sistemului și a întreținerii drumurilor. Admirația spaniolilor față de calitatea acestora a fost deplină, ei afirmând că: „nici Carol al V-lea, cu toată bogăția și puterea lui, nu ar fi putut construi altele mai bune”. În sfârșit, modul cum sunt construite orașele, fortificațiile și terasele pentru agricultură face dovada unor cunoștințe remarcabile în domeniul construcțiilor și al agriculturii. Cuzco, capitala imperiului, era comparată de spanioli cu Roma pentru caracterul monumental al palatelor, templelor și mormintelor decorate cu basoreliefuluri, plăci de aur și argint. Totuși, incașii erau întrecuți de azteci, căci aceștia cunoșteau scrierea.

La câțiva ani după căderea Mexicului, Francisco Pizarro, ademenit de bogățiile imperiului Marelui Inca, pornea din Panama (1531) în marea aventură. El îi va supune pe incași în numai trei ani, cucerind Cuzco (1533), și va întemeia Noua Castilie, cu capitala la Lima.

Sosirea europenilor în America avea să le aducă amerindienilor un șir de boli (variolă, rujeolă, tuberculoză, tifos și pojar) până atunci, se pare, necunoscute în Lumea Nouă, care vor face adevărate ravagii în rândul populației indigene. Pe de altă parte, pe lângă obiceiul fumatului și cultivarea unor plante noi, necunoscute de ei (porumb, cartof, fasole, tomate), europenii vor contacta și ei boli pe care nu le știau, precum sifilisul, care în mai puțin de un deceniu va cuprinde vechiul continent.

2

„... să fi văzut palatele unde ne-au găzduit! Erau înalte și temeinic durate din piatră de soi, lemn de cedru și alți copaci dulce-mirositori, cu încăperi mari și curți închise care erau o binecuvântare pentru ochi și toate împodobite cu văluri din bumbac. După ce am văzut bine toate acestea ne-am dus în livadă și grădină, ce erau amândouă negrăit de frumoase ca să te uiți și să te plimbi prin ele și nu mă săturam să tot privesc la copacii cei mult feluriți, la aleile de trandafiri, la pomii roditori și florile ce nu creșteau decât la ei acolo.”

(Bernal Diaz del Castillo, *Adevărata istorie a cuceririi Noii Spanii*, 1635)

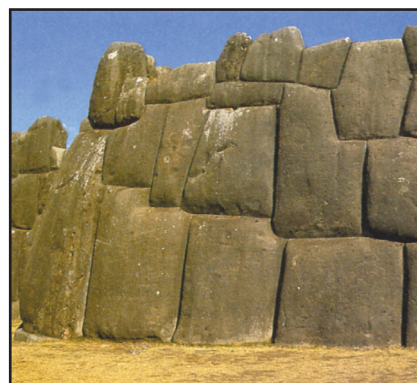
3

„Alți conquistadores s-au pornit în expediții de descoperire și de cucerire. Parcurgând în toate direcțiile noul continent, ei întemeiază orașe sau instalează misiuni. Rapiditatea cuceririi se explică prin superioritatea tehnicii de care dispun spaniolii. Numai prezența tunurilor și a puștilor este suficientă pentru a înspăimânta și descuraja pe indigeni.”

(S. Berstein, P. Milza, *Istoria Europei*, III)



Împăratul Moctezuma primindu-l pe Cortes (fragment dintr-o pictură mexicană de Juan Ortega, 1885)



Impresionanta tehnică a incașilor de a construi, folosind blocuri mari de piatră

ACTIVITATE INDEPENDENTĂ

- Analizând textul lecției, rezolvați următoarele sarcini:
 - Explicați atitudinea spaniolilor care se considerau superiori amerindienilor.
 - Identificați aspecte care au stârnit admirația sau oroarea spaniolilor.
 - Indicați domeniul în care incașii erau întrecuți de azteci.
- Parcurgând documentele, stabiliți grupul de populație (civilizație) la care se referă.
- Pornind de la documentul 3, construiți argumente referitoare la:
 - Rapida cucerire a teritoriilor locuite de azteci și de incași.
 - Mijloacele cuceririi.

1

„Negustorii debarcau cu mărfurile lor în apropierea așezărilor ome-nești și, în sunet de tobe, le înșirau pe pământ, apoi se retrăgeau la corăbii. Negrii, care auzeau semnalul și care îi și supravegheau pe negustorii ce coborau pe uscat, veneau, vedeau mărfurile și, dacă le convenea ceva, puneau în locul celei pe care o luau o mică grămăjoară de praf de aur sau o bucată de fildeș. Apoi se retrăgeau ei și înaintau negustorii. (...) Acest cadru se repeta de câteva ori, până când ambele părți se declarau mulțumite.”

(S. Goldenberg, S. Belu, *Epoca marilor descoperiri geografice*, 1971)



Caravele portugheze în Marea Oman (detaliu de pe un covor de Isphan, sec. XVI)

2

Plângerile regelui din Congo, Alfonso I, adresate regelui Portugaliei: „Cerem Alteței Voastre fa-voarea de a nu crede răul pe care îl spun despre noi cei care nu au alt interes decât comerțul lor și vânzarea celor dobândite pe ne-drept, cei care ruinează, prin co-merțul lor cu sclavi, regatul nostru și comunitatea creștină stabilită aici de câțiva ani de zile. Avem obligația să păstrăm acest bun prețios – credința. Numai că lucrul nu este cu puțință decât cu greu aici, unde mărfurile europene exercită o fascinație atât de mare asupra oamenilor simpli și a igno-ranților, încât aceștia renunță la Dumnezeu pentru a le dobândi.”

(G. Balandier, *Viața de toate zilele în regatul Congo*)

CIVILIZAȚIILE AFRICII ȘI ASIEI

Explorările portughezilor vor releva Europei existența regatelor din sudul Saharei, bogata civilizație a Indiei, uimitoarea Chină a dinastiei Ming, precum și Japonia șogunilor, aflată în plină anarhie politică.

În drumul lor spre India, lusitani au înființat o serie de baze navale și comerciale, inițiind un schimb prosper cu populațiile rive-rane. Denumirile date ținuturilor de pe coasta de vest a Africii — Coasta de Fildeș, Coasta de Aur, Coasta Sclavilor — reliefa natura comerțului practicat. Descoperirea statului Benin (1470) și, ulterior, a regatului Congo (1482) a produs impresii puternice europenilor prin bogăția acestora, puterea conducătorilor lor și palatele mărețe în care ei locuiau. Atras spre creștinism, suveranul din Congo se va converti împreună cu familia sa, iar sub domnia fiului său Alfonso I (1506–1545) o mare parte a populației trece la catolicism, formân-du-se o Biserică congoleză. Ocolind sudul Africii și navigând spre nord, Vasco da Gama (1497) a descoperit gura fluviului Zambezi, unde întâlnește corăbiile arabilor. Deși circulau zvonuri despre imperii legendare și misterioase mine de aur, europenii nu s-au aventurat decât rar în interiorul continentului, care rămânea doar o cale de tranzit în drumul spre mirodeniile Orientului.

Ajunși pe țărmurile Malabarului, portughezii vor lua contact cu două puternice state ce dominau interiorul subcontinentului indian. La sud, statul hindus Vijayanagar, a cărui capitală, o imensă aglomerare urbană, depășind 500 000 de locuitori, va stârni uimi-rea primilor soli ai Portugaliei. La nord se constituia o putere infinit superioară celei hinduse, dar de tradiție musulmană, Imperiul Marilor Moguli. Era mai mult decât evident pentru micul popor lusi-tan că o competiție cu aceste imperii era sortită eșecului.

În țara Dragonului vor fi la început bine primiți de chinezi (1520), care se vor dovedi curtenitori, corecți și dornici de a stabili contacte cu străinii. Dar, folosind obișnuitele lor metode, ocupând un sector de coastă și construind fortificații, portughezii vor produce nemulțumiri, vor fi atacați și aruncați în mare. Renunțând la vio-lență, ei vor obține în cele din urmă Macao (1557), în sudul Chinei. Mult mai bine vor fi însă primiți în Japonia (1542), legendara „Zipangu” a lui Marco Polo, unde vor introduce armele de foc.

Prin urmare, noii veniți, odată ajunși pe țărmurile asiatice, aveau să constate existența unor state puternice, a căror civilizație stră-veche era uneori superioară celei europene (India, China, Japonia). Devenind conștienți, cel puțin pentru moment, că orice încercare de cucerire teritorială era riscantă sau chiar sortită eșe-cului, europenii s-au mulțumit doar cu avantajele relațiilor econo-mice oferite de conducătorii locali.

Din punct de vedere religios, ei au întâlnit în hinduism, budism și confucianism religii mai vechi decât creștinismul, având un mare număr de adepți. Aceasta nu a împiedicat însă apariția misionarilor europeni.

Însoțit de câțiva colaboratori, cel mai cunoscut misionar, Francisc Xavier, ajunge în Japonia, unde înțelege necesitatea de a învăța limba, de a cunoaște filosofia japoneză și de a se conforma obiceiurilor țării. Atracția japonezilor pentru noutățile civilizației europene, precum și fărâmițarea feudală determină numeroase convertiri. Seniorii locali (*daimio*) își manifestă independența alegând creștinismul, pe care-l impun apoi supușilor.

Mateo Ricci ajunge în China, unde rămâne până la moarte (1610). El va face un studiu aprofundat al limbii și civilizației chineze, ajungând să aprecieze învățătura lui Confucius, care i se pare mai apropiată de creștinism decât celelalte curente religioase: taoism și budism. De asemenea, se dedică unui apostolat intelectual, răspândind științele occidentale, astronomia și matematica. În India, Roberto de Nobili va petrece o jumătate de secol. Învăță limba localnicilor și adoptă stilul de viață al brahmanilor.

Activități misionare s-au desfășurat și în Indochina, Tibet și Coreea, cu aceleași rezultate benefice pentru cunoașterea de către europeni a culturilor locale, dar, sub aspect religios, misionarismul poate fi considerat o reușită în America și Filipine.

3

„Pe coastele Africii de sud-est, pe cursul superior al fluviului Zambezi, portughezii au găsit (...) un comerț mai întins și mai bogat decât în orice parte a lumii. Au văzut acolo orașe mari ca, de pildă, Sopala, Kilwa, Zanzibar, Mombasa, Malindi, unde aveau loc schimburi active cu negustori arda, indieni, chinezi și indonezieni. (...) Iar în interior era orașul Kwa. Azi nu se poate ajunge la Kwa decât traversând desigur încălcite care-i acoperă ruinele. Acolo se ridicau un palat, case de piatră foarte frumoase și șapte moschei.”
(R. Luraghi, *Europenii caută Eldorado*, 1971)

4

„În anul 1490, un european poate avea o idee satisfăcătoare despre Europa și despre țările ce înconjoară Mediterana. El are, în plus, câteva noțiuni vagi despre restul Africii și despre Asia, noțiuni ce nu pot fi însă adunate într-un întreg coerent. De asemenea, el afirmă că pământul este neîndoelnic rotund, însă nu-i cunoaște bine dimensiunile. Apoi, în cei treizeci de ani care urmează, totul se schimbă.”
(Eugenio Garin, *Omul Renașterii*, 1998)

ACTIVITATE INDEPENDENTĂ

- Citiți documentele 1 și 2 și explicați:
 - Natura comerțului practicat de negustori.
 - Cauza ruinării regatului congolez. Comentați faptele supușilor regelui din Congo.
- Pornind de la documentul 3, stabiliți:
 - Cine controla comerțul în Oceanul Indian?
 - De ce credeți că orașul Kwa a ajuns ruină?
 - Ce credință aveau cei mai mulți dintre locuitorii săi? Ce amănunt ne dezvăluie această situație?
- Analizând documentul 4, identificați evenimentele care au motivat schimbarea radicală a gândirii europenilor.



Sosirea europenilor în Japonia (paravan japonez, sfârșitul sec. XVI)

Glosar

LUSITANI — veche populație iberică, strămoșii portughezilor.

TROC — schimb de produse în natură, fără a se utiliza moneda.

5

„Prințul Henric a făcut din Sagres un centru de cartografiere, de navigație și de construire a corăbiilor. (...) El a cerut marinarii săi să-și țină cu grijă jurnalele de bord și hărțile. (...) La Sagres veneau navigatori, călători și savanți de peste tot, fiecare adăugând câte o frântură de date. (...) Alături de evrei, existau musulmani și arabi, italieni din Genova și Veneția, germani și scandinavi și, cum explorările progresau, membri ai unor triburi de pe coasta de vest a Africii.

La Sagres și în apropierea portului Layos, experimentele de construire a navelor au realizat un nou tip de vas fără de care expedițiile de explorare ale Prințului Henric și marile aventuri pe mare din următorul secol nu ar fi fost posibile. Caravela era un vas special destinat să-i aducă pe exploratori înapoi. (...) În 1460, în momentul morții Prințului Henric la Sagres, descoperirea coastei africane de vest abia începuse, dar începuse bine.”

(Daniel J. Boorstin, *Descoperitorii*, 1983)

1



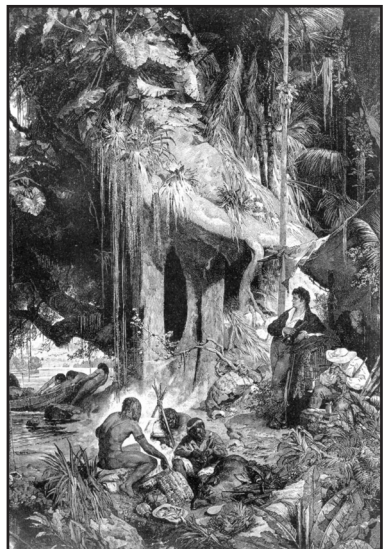
„Am străbătut oceanul sudic la latitudini mari și într-un chip încât am dovedit fără putință de tăgadă imposibilitatea existenței în acele locuri a vreunui continent, care, chiar dacă va fi cumva descoperit, nu se poate afla decât în apropiere de pol, în locuri inaccesibile navigației. (...) Riscul pe care îl implică navigația în aceste mări neexplorate și acoperite de gheață, în căutarea continentului, este atât de mare, încât pot afirma cu curaj că niciun om nu va îndrăzni vreodată să pătrundă spre sud mai departe decât am izbutit eu. Pământurile care s-ar putea afla la sud nu vor fi niciodată explorate...”

(Călătoriile Căpitanului Cook)

2

„Furnicile și țânțarii ne dădeau mai mult de furcă decât umezeala și lipsa de hrană. Oricât au fost de mari lipsurile la care am fost expuși în timpul expediției noastre prin Cordillieri, drumul pe apă de la Mandavaca la Esmeralda ni s-a părut întotdeauna partea cea mai grea a șederii noastre în America.”

(Al. von Humboldt,
De la Orinoco la Amazon)



LĂRGIREA ORIZONTULUI GEOGRAFIC

După o perioadă în care a fost sfâșiată de războaie, secolul al XVIII-lea readucea Europei interesul pentru explorările maritime. Acestea nu se făceau însă ca în epoca marilor descoperiri, când se pleca în căutarea aurului și a mirodeniilor. Acum se organizau adevărate expediții științifice, la bordul navelor aflându-se savanți de diferite specialități (astronomi, naturaliști, cartografi, desenatori etc.), iar zona cea mai intens cercetată era Oceanul Pacific.

Danezul V. Bering, aflat în serviciul Rusiei, descoperă strâmtoarea dintre Asia și America de Nord care-i poartă numele (1728), iar francezul Louis de Bougainville conduce prima expediție cu caracter științific. S-au făcut observații meteorologice, cercetări etnografice, s-au alcătuit colecții botanice și zoologice. Cel mai mare navigator al epocii devine James Cook, care în urma a trei călătorii ne oferă prima hartă precisă a Oceanului Pacific. Trece de câteva ori Cercul Polar în căutarea presupusului continent sudic (Terra Australis Incognita), fiind oprit de câmpuri uriașe de gheață. Este omorât de băștinași în insulele Hawaii (1779). Urmează francezul La Pérouse, care prin cercetările sale (1785–1788) completează opera lui Cook, iar la aproape o jumătate de secol, expediția rusă condusă de Bellinghausen și Lazarev (1819–1821) a dovedit existența continentului sudic, Antarctica. Se realizează astfel, spre sfârșitul secolului al XVIII-lea, cunoașterea deplină a oceanelor și mărilor Terrei.

Secolul următor avea să deschidă oamenilor de știință perspectiva studierii unor vaste regiuni, mai puțin cunoscute, din interiorul marilor continente. Adesea, în explorarea acestor teritorii, adevărate „pete albe” pe harta Pământului, acțiunea guvernelor era precedată de inițiative individuale care subliniau încă o dată marele dinamism european.

În Asia, rușii au organizat explorări în zonele periferice ale Imperiului țarist, situate între Munții Urali, fluviul Enisei și lacul Baikal (Kastren și Kropotkin), sau în Deșertul Gobi și Mongolia (N. Prjevalski). China este străbătută de englezul Junghusband și de germanul Richtoffen, iar britanicii, căutând să împiedice penetrarea rusă spre India, și-au intensificat cercetările în Iran, Afganistan și Pakistan. G. Everest va realiza măsurători topografice în Munții Himalaya, cel mai înalt pisc primind numele său (1856).

Întinsele spații ale Americii de Nord sunt străbătute de expediția engleză condusă de Lewis și Clark, care, trecând peste Missouri și Munții Stâncoși, ajunge la Oceanul Pacific (1805). D. Tompson străbate teritoriul de la Golful Hudson la Oceanul Pacific, iar John Frémont explorează Vestul Îndepărtat, descoperind și stabilind conturul uriașei depresiuni numită Marele Bazin. Alaska este cercetată de H.T. Allen și G. Dowson, iar după descoperirea aurului (1896) crește importanța acestui teritoriu, a cărui explorare se dezvoltă tot mai mult.

Humboldt și însoțitorii săi în jungla sud-americană

În ce privește America de Sud, se remarcă marea călătorie a savantului german Humboldt în zona fluviilor Amazon și Orinoco, precum și a francezului F. Castelnau în podișul Mato Grosso. Extremitatea sudică (Țara de Foc) a fost cercetată de Iuliu Popper și Emil Racoviță (sudul Patagoniei), ambii exploratori fiind de origine română.

În Africa, multe dintre explorările franceze sau engleze aveau, la început, drept scop aflarea izvoarelor Nilului. Se fac cercetări la sud de lacul Ciad, de-a lungul fluviului Niger, fiind culese date prețioase referitoare la ținuturile străbătute și la cultura populațiilor întâlnite. Cei mai cunoscuți exploratori ai continentului negru au fost englezul D. Livingstone și americanul H. Stanley.

Continental sudic beneficiază de expediția condusă de James Ross (1840), care descoperă Țara Victoria și vulcanii Erebus și Terror. O jumătate de secol mai târziu, nava „Antarctica”, condusă de Henric Bull, debarcă primul om pe continentul alb (1894–1895), iar vasul „Belgica”, la bordul căruia se afla și naturalistul român Emil Racoviță, realiza prima iernare antarctică, la latitudini mari.

3

„Din a doua categorie – cea a călătorului care este om de știință – face parte britanicul Livingstone, căruia îi datorăm descoperirea cursului fluviului Zambezi și a lacurilor Nyassa și Tanganyika. Provenind dintr-o familie săracă, după ce a studiat medicina, teologia, latina și greaca, exercitând totodată meseria de muncitor torcător, în 1849 el apucă drumul Africii ecuatoriale pentru a-i îngriji și a-i converti la creștinism pe indigeni. Găsit de Stanley în octombrie 1871, după ce i se pierduse urma, Livingstone va muri doi ani mai târziu în inima continentului negru.”

(S. Berstein, P. Milza, *Istoria Europei*, IV)

4

„După urechelnițe veneau, ca importanță și număr, furnicile albe, a căror putere de distrugere este pur și simplu înspăimântătoare. Cuiere, rogojini, veșminte, stofă, într-un cuvânt tot ce aveam, părea că dispăre; mă temeam să nu-mi devoreze și cortul, în timpul somnului. Până atunci, seminția aceasta nu fusese motiv de neliniște; în alte părți furnicile negre și roșii ne absorbiseră atenția.”

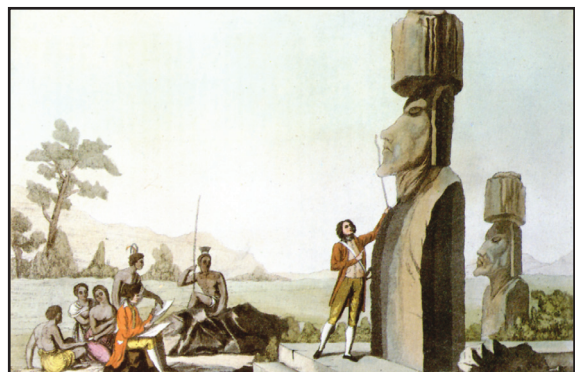
(H.M. Stanley, *Călătorie prin Africa – 1871*, Paris, 1874)

ACTIVITATE INDEPENDENTĂ

1. Explicați afirmația: „Secolul al XVIII-lea readuce Europei interesul pentru explorările maritime”.
2. Rememorând explorările menționate în textul lecției, identificați „petele albe” care au fost înlăturate de pe harta Pământului în secolele XV-XIX.
3. Analizând documentul 1, comentați cel puțin trei afirmații făcute de James Cook, stabilind dacă a avut dreptate sau nu.
4. Pornind de la celelalte documente, stabiliți câteva din neplăcerile îndurate de exploratori. Referiți-vă și la alte fapte și situații pe care le cunoașteți din lecturile voastre anterioare.
5. Comentați documentul 3 și stabiliți zonele străbătute de Livingstone.



Debarcarea lui J. Cartier în Canada
(fragment dintr-un portulan, 1547)



Expediția lui La Pérouse
în Insula Paștelui (1786)

Glosar

CARTOGRAF – specialist în întocmirea hărților.

PORTULAN – hartă folosită în navigație în sec. XIII–XVI pe care erau reprezentate amănunțit detaliile care interesau navigația.

TOPOGRAFIE – știință ce se ocupă cu măsurarea și reprezentarea grafică a unei porțiuni din scoarța terestră.

PRO MEMORIA!

- Marile descoperiri geografice le-au demonstrat europenilor că nu reprezintă singura civilizație.
- Ideea europenilor că civilizația lor este superioară a fost contrazisă în bună măsură la contactul cu noile civilizații (indiană, chineză, aztecă și incașă).
- Marile explorări oceanice și continentale de mai târziu au înlăturat ultimele „pete albe” de pe harta Terrei.

1

Descrieri ale orașului București

„Zidurile acestui oraș sunt din trunchiuri mari de copac înfipte în pământ, unul lângă altul, și legate între ele prin grinzi de-a curmezișul, prinse de acele trunchiuri cu niște pene lungi și groase de lemn; orașul e podit cu trunchiuri de copaci.”

(Pierre Lescalopier, *Călătorie în Țara Românească și Transilvania*, 1574)

„Acest oraș București este foarte mare și se spune că, acum mulți ani, cuprindea cam șase mii de case. Are patruzeci de biserici și mănăstiri și vestitul râu Dâmbovița care curge prin mijlocul său. Noi ne-am dus apoi la Curte, care este o clădire de mari proporții și este înconjurată de ziduri înalte de lemn. (...) Este o clădire uimitor de armonioasă și care încântă privirile și este mai mândră și mai vastă decât curtea de la Târgoviște.”

(Paul de Alep, *Călătoria patriarhului Macarie*, 1652-1659)

„Orașul acesta se compune în total din douăsprezece mii de case, acoperite cu stuf sau șindrilă, majoritatea fiind joase și încăpătoare. Sunt puține încăperi zidite din piatră, deoarece ghiaurii de aici răscolându-se la fiecare șapte-opt ani, tătarii și osmanlâii dau foc acestui oraș și tot în acel an își fac case joase și utile. În cele vreo mie de dughene joase stau numai fete frumoase, care vând mărfurile din prăvălie. Sub dughene au pivnițe, unde ei țin diferite feluri de vinuri.”

(Evlia Celebi, *Descrierea orașului București*, în *Călători străini despre Țările Române*, VI)

*Civilizația românească văzută de călători străini

Spațiul românesc, aflat între Orient și Occident, era străbătut în Evul Mediu de majoritatea drumurilor care treceau spre Constantinopol. În trecere prin Țările Române sau cu misiuni precise determinate, călătorii străini ne-au lăsat informații prețioase care acoperă o arie largă (date geografice și etnografice, aspectul orașelor și al Curții domnești, ceremonii și tradiții) din care se pot desprinde imagini ale lumii medievale românești, mai ales în condițiile în care sursele autohtone sunt insuficiente.

În funcție de interesele care îi aduc în lumea românească, călătorii străini pot fi clasificați în câteva categorii: *erudiți*, unii dintre ei reputați învățați ca Ibn Battuta, Antonio Bonfini, Sebastian Münster, Georg Reicherstorffer, Enea Silvio Piccolomini, Jacques Bongars, Marco Bandini, Paul de Alep, Evlia Celebi, Anton Maria Del Chiaro, Franco Sivori, ale căror texte s-au impus ca izvoare prețioase cu privire la istoria poporului român; *captivi* sau călători fără voie, cărora împrejurări potrivnice le-au deturnat radical cursul vieții. Între aceștia sunt de amintit cavalerul cruciat Johan Schiltberger, participant la lupta de la Nicopole (1396), unde ajunge prizonierul lui Baiazid I, pentru ca după dezastrul acestuia de la Ankara (1402) să-l însoțească pe noul său stăpân, Timurlenk, în Asia. După mulți ani de robie se întoarce prin părțile noastre (1420) asemenea unui bătrân drumeț, obosit, în drum spre casă. Destine asemănătoare vor împărtăși Giovanni Maria Angiolello și Diego Galan. Primul, ca prizonier al lui Mohamed al II-lea, pe care l-a însoțit în mai multe expediții, între care și cea din Moldova împotriva lui Ștefan cel Mare, finalizată cu lupta de la Valea Albă (1476), iar al doilea ca rob în tabăra lui Sinan Pașa, urmărește expediția acestuia în Muntenia, inclusiv lupta de la Călugăreni (1595); *aventurieri* sau călători prin vocație, de felul unor Pierre Lescalopier, William Lithgow și Nicolo Barsi, care și-au trăit viața într-o continuă perindare prin lume. O ultimă categorie o reprezintă *misionarii*, trimiși ai Bisericii Romane pentru convertirea lumii ortodoxe, care, prin rapoartele trimise către Sfântul Scaun, au scris pagini de foarte mare interes pentru istoria noastră. Dintre aceștia merită a fi amintit Marco Bandini, episcop de Marianopol.

Vedere din București
(acuarelă de Amedeo Preziosi, 1869)



Odată cu slăbirea puterii otomane asupra Principatelor, începând din primele decenii ale secolului al XIX-lea se produc schimbări semnificative și în rândul călătorilor. Apar acum elemente mai statornice (pedagogi, medici și cărturari), veniți pe lângă familiile domnești și ale marilor boieri sau pentru a-și încerca norocul în acele părți de lume (Raichevich, J.M. Lejeune, R. Kunish și Vaillant); o altă categorie o reprezintă oamenii de știință (fiziologul Spallanzani, geologul austriac Hacquet, învățatul englez Robert Ker Porter, geograful George Lejean, slavistul Adolphe d'Avril), care explorează Țările Române în scopuri profesionale, precum și artiști plastici (L. Dupré, T. Valerio, M. Bouquet), care vor surprinde chipurile oamenilor și farmecul naturii.

Este vremea în care începuturile modernității se fac simțite pe deplin. Dascălii greci care se ocupau de educația vlăstarelor boierești sunt înlocuiți treptat cu institutori francezi, germani și austrieci, iar limba franceză se vorbește în saloane sau este folosită în cele dintâi reprezentații teatrale atât la Iași, cât și la București. În preajma Unirii Principatelor (1859), călătorii occidentali vor constata intensificarea procesului de deschidere față de civilizația și cultura occidentală. Costumul european, jobenul, mobilele comandate la Paris sau Viena vor înlocui treptat anteriorul, șalvari, fesurile și sofalele, iar la baluri vor ajunge să fie la modă cadrilul, valsul și poloneza.

2

Descrieri ale orașelor Sibiu și Târgoviște

„Sibiul, oraș preavestit, care își trage numele de la râul Cibin, e întărit cu două rânduri de ziduri și înconjurat cu șanțuri foarte adânci și de jur-împrejur cu iazuri și canale nu puține, răspândite pe o suprafață mare.”

(G. Reicherstorffer, *Chorographia Transilvaniei*)

„Târgoviștea este un oraș nu prea mare, așezat în șes și înconjurat de ziduri. Castelul din acel oraș, în care locuiește domnul țării, e împrejmuit cu pari de stejar foarte groși. Locuitorii trăiesc după legea ortodoxă și se îmbracă în haine lungi, purtând pe cap căciuli asemenea celor croate. Limba lor e puțin deosebită de limba noastră italiană. Ei își zic în limba lor romani, spunând că au venit din vremuri străvechi, de la Roma...”

(Francesco della Valle, secretarul lui Aloisio Gritti, călător prin Muntenia în anii 1532–1534)

ACTIVITATE INDEPENDENTĂ

1. Parcurgeți textul lecției și identificați: a) criteriile ce pot fi folosite în clasificarea călătorilor străini; b) felul informațiilor transmise de aceștia și utilitatea lor; c) modul cum s-au resimțit efectele modernității.
2. Determinați, folosind diversele documente, și comentați, în grupe de 4-5 elevi;
 - a) asemănări și deosebiri dintre București și alte așezări reprezentative;
 - b) diferențe între orașele transilvane și târgurile moldo-muntene;
 - c) bogățiile naturale și asemănări referitoare la habitat și populație.
3. Folosind documentele care însoțesc textul lecției, realizați un eseu referitor la civilizația medievală românească în viziunea călătorilor străini.



Tânăra valahă din Muscel, stampă de Bouquet (sec. XIX)

3

Descrieri ale locurilor

Transilvania

„În interior, povârnișurile munților se înalță lin chiar până la vârf, ceea ce face ca țara să fie arătoasă și plăcută ochilor și pământul să fie cel mai bine rânduit, în compunerea sa, din Europa. (...) Și pe jumătate din dealuri sau pe poalele lor sunt numai vii și sate nesfârșite, iar spre înălțimile înconjurătoare cele mai depărtate se află numai pășuni pentru vaci, oi, capre și cai și desigur de păduri. (...) Aici am găsit pretutindeni o populație foarte îndatoritoare și prietenoasă și am auzit oamenii de rând vorbind adeseori latinește...”

(William Lithgow, *Descrierea călătoriei prin Transilvania și Moldova*)

Țara Românească

„Casele din această țară (...) sunt clădite din lemn, din bârne și din scânduri. Acoperișul este în două ape și înalt, pentru ca zăpada să nu rămână pe el. Înăuntrul caselor sunt scaune de jur împrejur și o masă sprijinită la mijloc de un picior ca în casele europenilor... În fiecare casă este un cuptor care are pe dinafară un horn de lut... În timpul iernii, casele sunt mai calde decât băile.”

(Paul de Alep, *Călătoria patriarhului Macarie*)

1

„... ardeam de plăcere ca să răsufli aerul cel curat de la munți și câmpie; ca să es, în timpul verei, cel puțin pentru patru, cinci săptămâni din această atmosferă năbușitoare și nesuferită a capitalei...”

(Al. Pelimon, *Impresiuni de călătorie în România*, 1858)



Cetatea Neamțului (sec. XIV–XV), unul dintre locurile unde s-au petrecut odinioară „fapte strălucite”, atrage și astăzi numeroși vizitatori

2

„Mărturisesc că din toate locurile ce văzui în Moldova, cele care mă interesau mai mult erau acelea unde se trecuse, înainte, o faptă strălucită.”

(D. Bolintineanu, *Călătorii în Moldova*, 1859)

3

„Orice călătorie, afară de cea pe jos, e după mine o călătorie pe picioare străine; a avea la îndemână cupeaua unui tren, roatele unei trăsuri sau picioarele unui cal înseamnă a merge șezând și a vedea numai ceea ce ți se dă, nu însă și tot ce ai voi. Iată pentru ce eu și tânărul meu tovarăș de călătorie ne hotărâram a merge pe jos peste munți...”

(C. Hogaș, *Pe drumuri de munte*)

Călători români acasă și în lume

Apariția statului român modern și înlăturarea dominației otomane, însoțite de un constant progres economic, au contribuit la deschiderea României spre lume. Interesul pentru călătorie și aventură i-a determinat pe unii români să pornească spre meleaguri mai puțin cunoscute, în timp ce alții au preferat descoperirea propriei țări.

CĂLĂTORI ÎN ȚARĂ

Deplasările interioare, determinate de cristalizarea conștiinței naționale, au fost inaugurate de poetul Grigore Alexandrescu, autorul unui *Memorial de călătorie* (1842). Însoțit de I. Ghica, viitorul beii de Samos, Alexandrescu vizitează mănăstirile din Oltenia, prilej de inspirație pentru o serie de poezii prin care evocarea unor personaje istorice, ca și elogiul adus ruinelor, în special celor de la Târgoviște, se impun ca o temă frecventă în literatura vremii.

Munții Moldovei au atras prin frumusețea lor, încă de timpuriu, atenția scriitorilor noștri. Alecu Russo, descoperitorul *Mioriței*, călătorește prin Munții Neamțului și redactează *Piatra teiului* (1840). Rodul aceleiași călătorii este pentru Vasile Alecsandri *O plimbare în munți* (1842), iar pentru Calistrat Hogaș descoperirea munților a constituit, peste alte câteva decenii, cea mai mare satisfacție a vieții, dedicându-și acestora întreaga operă, reunită postum în volumul *Pe drumuri de munte*.

Între călătorii de vocație trebuie amintiți Alexandru Pelimon, Cezar Bolliac, precum și Gheorghe Sion ori Dimitrie Bolintineanu.

Primul drumețea prin țară de plăcere, din dorința de a cunoaște oamenii, locurile și obiceiurile lor. Cartea sa *Impresiuni de călătorie în România* (1858) reprezintă primul mare reportaj de călătorie dedicat spațiului național. C. Bolliac, revoluționarul de la 1848, este organizatorul unei excursii în Munții Bucegi (1843), la care participă Șt. Golescu, N. Kretzulescu și N. Bălcescu, excursie care a devenit un moment de referință în istoria drumețiilor montane românești. Obligat la surghiun, după evenimentele de la 1848, când revine în țară se va ocupa doar de excursii cu caracter arheologic. Timp de 18 ani (1858–1876) a făcut călătorii prin toată țara, rezultatul fiind numeroase studii și recomandări, dar și colectarea unui adevărat tezaur arheologic, numismatic și etnografic.

Gh. Sion întreprinde călătorii în Basarabia și Bucovina, publicându-și observațiile în *Suvenire de călătorie în Basarabia meridională* (1857) și *Notițe despre Bucovina* (1882), iar D. Bolintineanu este autorul unei *Călătorii în Moldova* (1859).

Peste câteva decenii, Alexandru Vlahuță reia cunoscuta atitudine romantică a literaturii de călătorii, cultivată de înaintașii săi, și publică *România pitorească* (1901), rezultat al peregrinărilor sale prin țară. Autorul străbate sate și orașe, fiind atent la peisajul natural și etnografic, la atitudinile țăranilor, precum și la tezaurul variat creat de aceștia de-a lungul veacurilor.

Tot în rândul călătorilor romantici porniți în căutarea marilor vestigii ale istoriei noastre s-au numărat și unii din pictorii vremii (Gh. Tattarescu, Theodor Aman, N. Grigorescu și I. Andreescu), a căror muncă s-a concretizat în restaurări ori în picturi bisericești, în peisaje și portrete de gen; alături de aceste nume de „călători” merită a fi menționate cel al chimistului Alfred Bernath, al botanistului Dimitrie Grecescu sau cel al istoricului Grigore Tocilescu, cel care inițiază cercetările asupra monumentului triumfal de la Adamclisi.

În final, sunt de amintit romanticii întârziați, precum Emil Gârleanu cu *Privești din țară*, Nicolae Iorga cu *Drumuri și orașe din România, Valea Teleajenului și Sate și mănăstiri din România* sau chiar, mai aproape de zilele noastre, Geo Bogza, care, prin *Cartea Oltului* (1945), vibrează asemenea lui Bălcescu sau Alecu Russo la imaginea fermecătoare a peisajului românesc.

4

Motivele călătoriei

„Descoperirea țării natale ține, desigur, de cristalizarea conștiinței naționale. Scriitorii pleacă prin țară pentru a aduna material folcloric ca Alecsandri, pentru cercetări arheologice ca Bolliac, pentru a cânta frumusețile naturii și ruinele istorice înălțătoare ca Gr. Alexandrescu, Alecu Russo sau Al. Vlahuță, uneori pur și simplu pentru a se distra.”

(M. Popa, *Călătoriile epocii romantice*, 1972)

ACTIVITATE INDEPENDENTĂ

- Folosindu-vă cunoștințele acumulate în orele de literatură română, rezolvați următoarele sarcini, împărțindu-vă în grupe de 4-5 elevi:
 - Menționați câteva poezii scrise de Grigore Alexandrescu la diferitele obiective vizitate.
 - Evocați atmosfera „ruinelor” din locurile vizitate, citând versuri din poeziile respective.
 - Indicați evenimentele istorice evocate de poet. De ce credeți că s-a oprit asupra lor?
- Comparând sursele 1 și 5, identificați câteva aspecte legate de rolul munților în viața românilor.
- Analizând sursa 6, enumerați câteva detalii din desfășurarea excursiei din 1843. Comparați o astfel de excursie cu cele care se organizează astăzi.

5

„Multe soiuri de peisaje am văzut prin deosebite țări, dar rareori am întâlnit cea frumuseță măreață și sălbatică, prin care se deosebesc munții Moldovei. Acolo pământul, codrii, stâncele, pâraiele sunt încă în starea primitivă a naturii și nicăieri nu se vedește mâna omului cu prefacerile ei uricioase și prozaice. La munte, omul este mai simplu, viața lui este mai în liniște, năravurile sunt mai nevinovate.”

(V. Alecsandri,
O plimbare în munți)

6

Evocarea unei excursii în Munții Bucegi (1843)

„Urcușul a început din Sinaia, pe poteca din spatele mănăstirii zidite de Mihai Cantacuzino (1695), cu opriri în Poiana La Sfârșitul Lumii (azi cota 1400) și a continuat până la platou. (...) Drumeții au dormit noaptea «la stâna cea mai de sus», spre a putea să vadă «a doua zi ivirea soarelui». A fost o expediție organizată, cu dorobanți, plăieși și servitori trimiși din vreme ca să pregătească culcușuri din crengi de brad, să adune lemne pentru foc și să taie mieii pentru frigare. Aceștia au dus cu ei și «un ochean mare al d-lui Kretzulescu».”

(V. Borda, *Călători și exploratori români*, 1985)



Ion Andreescu, *La munca câmpului*

1

D. Cantemir în Caucaz (1722)

„O informație de mare preț pentru geografie o constituie vederea panoramică a versantului caucazian dinspre Marea Caspică. Una dintre însemnările care însoțește această vedere panoramică are o importanță deosebită, întrucât, cu o linie punctată trasă pe sub vârfurile cele mai înalte, Cantemir trasează linia zăpezilor permanente de pe acest masiv de munți, problemă care a început să intre în preocupările geografilor abia peste 150 de ani.”

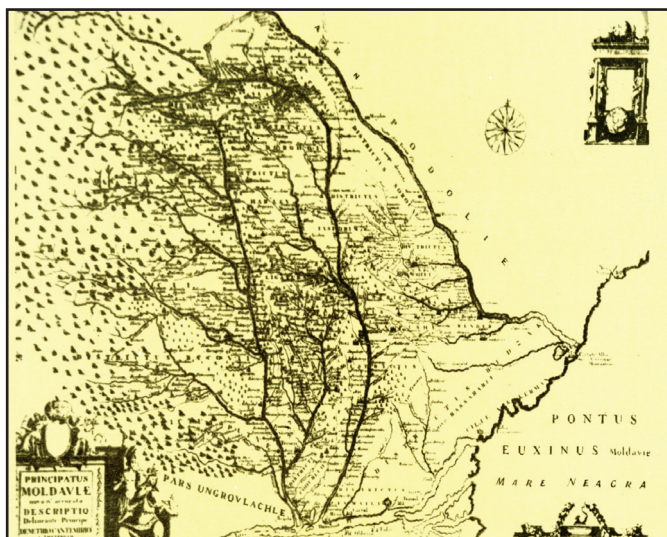
(V. Hilt, I. Popovici, *Cum au cunoscut oamenii Pământul*, 1967)

2

Popper și indienii din tribul Onas

„Indianul Onas este nobil, cu inima largă, nu fumează, nu bea, nu calcă legile naturii; este infinit mai bun decât alte ființe civilizate. Acești oameni au un intelect puternic și dovedesc sentimente și umanitarism. Îi iartă pe dușmani, au afecțiune familială și sunt îndurați pentru rudele moarte. Onașii sunt acuzați că sunt răi, dar aceasta nu este adevărat.”

(V. Borda, *Călători și exploratori români*, 1985)



AVENTURA CĂLĂTORIEI

Fără a face studii amănunțite asupra locurilor străbătute, numeroși călători români au adus contribuții importante la cunoașterea mai exactă a Pământului. Astfel, pentru secolul al XVIII-lea, Dimitrie Cantemir, care și-a petrecut o perioadă de timp la Istanbul, a întocmit „Planul Constantinopolului” și harta Moldovei (*Descriptio Moldaviae*), prin care și-a demonstrat calitățile de bun cartograf. Apoi, în timpul șederii în Rusia, a participat la expediția lui Petru I împotriva Persiei (1722), prilej pentru cercetarea cu atenție a țărilor și popoarelor caucaziene.

Mai târziu, Ioan Xantus, participant la Revoluția de la 1848 din Transilvania, pleacă în America de Nord unde se remarcă în cercetarea preriei, a Munților Stâncoși și a Californiei. A descoperit izvoarele fluviului Arkansas și numeroase insule de-a lungul coastei californiene, iar colecțiile sale faunistice și botanice au îmbogățit muzeele americane. Călătorind în Asia (1868), prin India, Indonezia, China și Japonia, alcătuiește o mare colecție etnografică, expusă mai târziu în cadrul expoziției Universale de la Viena (1872). Ilarie Mitrea, originar din zona Sibiului, este primul român care călătorește în Australia (1865), iar în anul următor în Mexic, unde, ca medic ofițer, însoțește corpul expediționar austriac trimis în sprijinul lui Maximilian, împărat al Mexicului. Aici, atras de vechea civilizație maya, a făcut investigații la Palenque și a realizat colecții de ceramică, țesături și arme amerindiene. Trecând apoi, ca „ofițer de sănătate”, în serviciul Olandei, a plecat pentru următorii 25 de ani în Indiile Olandeze (Indonezia). Pasionat cercetător și colecționar, el a contribuit la sporirea exponatelor muzeelor din Viena și București (Sala păsărilor din Muzeul „Gr. Antipa”).

Inginerul bucureștean Iuliu Popper, deși călătorește în Asia și America de Nord, este cunoscut mai ales pentru cercetările pe care le face sub auspiciile guvernului argentinian în Țara de Foc (1886). Aici explorează mai multe regiuni aurifere, dar face și observații cu caracter etnografic și geografic, numele de râuri și de munți date de Popper (Rio Ureche, Rio Rosetti, Monte Lahovary) regăsindu-se și astăzi în atlasele argentinieni.

Ardeleanul Samuel Fenișel, naturalist și călător pasionat de arheologie, și-a început activitatea ca asistent al profesorului Gr. Tocilescu pe șantierul de la Adamclisi (1891). Un an mai târziu a plecat în insula Noua Guinee (Indonezia), unde alcătuiește colecții bogate de fluturi, insecte și păsări, dar și de obiecte de artă papuașă, aflate astăzi în patrimoniul muzeelor de științele naturii din Budapesta, Viena și Berlin.

Dimitrie Cantemir, un priceput cartograf: harta Moldovei întocmită la începutul sec. XVIII (După Documente cartografice, în Atlas istoric, EDP, 1971)

Continental african s-a bucurat și el de atenția a numeroși călători români. Dimitrie Ghica-Comănești și fiul său Nicolae au întreprins o călătorie în țara somalilor (Somalia), zonă mai puțin cunoscută a Africii, iar Albert Ghica a ajuns până în mijlocul Munților Atlas (Maroc). George și Dimitrie Strat au cercetat regiunea Nigerului din Dahomey până în Guinea, iar Sever Pleniceanu parcurge fluviul Zair cu pirogile și străbate pe jos pădurea ecuatorială locuită de pigmei până în valea Nilului în Sudan (Radjaf, 1899). Parcurge în felul acesta peste 3 000 km, fiind primul român și unul dintre primii europeni care a ajuns în regiunile ecuatoriale locuite de pigmei. Ion Catina a călătorit prin Africa de Sud, Rhodesia (Zimbabwe) și Mozambic, navigând pe fluviile Limpopo și Zambezi (1900–1905).

Zonele polare au fost vizitate de Bazil Assan, primul român care a ajuns în Arctica (1896) și tot primul care a realizat o călătorie în jurul lumii (1897–1898). A fost urmat de Constantin Dumbravă, care face cercetări asupra eschimoșilor în Groenlanda (1927–1931).

Unul dintre cei mai originali călători români a fost Mihai Tican-Rumano, care și-a descris peripețiile prin America de Sud (1908), ori prin Africa Centrală și de Vest (1923–1924) în numeroasele sale cărți.

3

„După cum am mai spus, albi stau închiși prin casele lor, după ora zece de dimineață. Geamurile ferestrelor sunt vopsite cu albastru și negru și, ca și când această precauțiune n-ar ajunge, ele sunt mascate cu cearceafuri și draperii, ca să apere pe locuitori de căldura și lumina prea tare.

...Ceea ce e ciudat este că, în schimb, noaptea e frig și umezeală. Nu se poate dormi cu ferestrele deschise, căci ar pătrunde un aer saturat de apă. Bineînțeles, e foarte neplăcut pentru ventilație să fii silit să ții totdeauna ferestrele închise ermetic: ziua din pricina căldurii, iar noaptea din cauza umidității.”

(M. Tican-Rumano, *Peste mări și țări*)

ACTIVITATE INDEPENDENTĂ

1. Pornind de la textul lecției și documentele care îl însoțesc, rezolvați următoarele sarcini de lucru:
 - a) Indicați priorități românești în domeniul călătoriilor.
 - b) Explicați de ce unele „colecții” ale exploratorilor români au ajuns în muzeele din Budapesta, Viena și Berlin.
 - c) Menționați un domeniu al explorărilor geografice în care D. Cantemir a fost un precursor.
2. Analizând documentul 2, comentați trăsăturile morale ale băștinașilor și interesul lui Popper pentru ocrotirea lor.
3. Pornind de la documentul 3, identificați aspecte neplăcute pentru călătorul european în Africa. Cunoașteți și altele? Comentați-le!



În ultimele decenii ale secolului XIX, pictorii români care au studiat și au lucrat în alte țări, cu precădere în Franța, au fost animați și de dorința de a cunoaște și înțelege noi spații geografice și umane: Theodor Aman, *Stradă din Spa (Belgia)*; N. Grigorescu, *Bretonă lucrând*



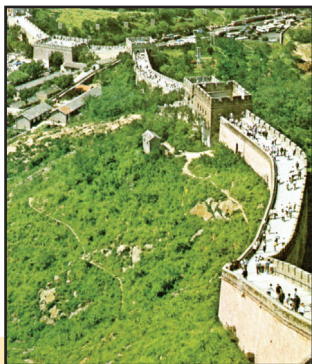
Glosar

AUSPICII — patronaj, protecție.
PIGMEI — populație din Africa Ecuatorială, bazinul fluviului Zair, cu înălțimea medie sub 1,5 m.
PIROGĂ — ambarcațiune rudimentară, lungă și îngustă, construită prin scobirea sau cioplirea unui trunchi de copac.

1

„Baikalul se poate numi mare, din pricină că din el iese râul Angara, care, mărindu-se cu alte gărle și râuri, cu râul lenisei împreună ajunge în oceanul cel mare. Poate fi numit mare (...) și din cauză că are o mare lungime și lățime. Poate să i se spună însă și lac, pentru că apa lui este bună de băut și nu este sărată.”

(N. Milescu,
Jurnal de călătorie în China)



2

„Zidul începe la marea de răsarit și înconjoară toate ulusurile Imperiului chinezesc pe o lungime neîntreruptă de 1 500 de verste (1 000 mile). El urcă peste stânci și munți înalți și coboară prin văi adânci și înguste. Zidul este clădit din bolovani mari de granit necioplit la temelie, deasupra cărora s-a zidit cărămida.”

Când chinezii vorbesc despre el, spun că, atunci când a fost clădit, în munți n-a mai rămas piatră, în pustiri n-a mai rămas nisip, în mări apă, iar în păduri copaci.”

(N. Milescu,
Jurnal de călătorie în China)

Glosar

MANDARIN — înalt funcționar de stat din China medievală.

SPEOLOGIE — știință care studiază formarea peșterilor și viața din interiorul lor.

ULUS — formă de organizare politică a populației mongole.

EXPLORATORI ROMÂNI

Exploratorii sunt cei care, prin observațiile prețioase făcute și datele științifice adunate, au întregit mereu tezaurul cunoștințelor despre Pământ. Printre adevărații cercetători și descoperitori se cuvine să-i menționăm și pe românii Nicolae Milescu Spătarul, Gregoriu Ștefănescu și Emil Racoviță.

Nicolae Milescu (1636–1708), recomandat de patriarhul Ierusalimului pentru însușirile alese și cunoștințele sale științifice și lingvistice bogate, este cel care, la solicitarea țarului Aleksei Mihailovici (tatăl lui Petru I), va conduce o ambasadă rusă în China. Scopul urmărit era stabilirea de relații diplomatice și comerciale cu China, cercetarea zonelor mai puțin cunoscute ale Siberiei și găsirea unui drum eficient pentru comerțul dintre cele două imperii.

Marea călătorie a început la Moscova (1675), traversează Siberia folosind cursurile fluviilor Obi și Enisei, apoi pe Angara ajunge la marea lac Baikal, căruia Milescu îi face o descriere amănunțită, fiind unul dintre primii săi exploratori. Continuând drumul de-a lungul fluviului Selenga, solia ajunge la hotarele Chinei, unde a fost întâmpinată de o delegație a împăratului cu care pornește spre Pekin (Beijing). Aici, după o ședere de peste 3 luni, timp în care s-au purtat discuții interminabile cu mandarinii împăratului fără un rezultat practic, Milescu se întoarce pe același drum la Moscova, unde ajunge după mai bine de 3 ani de la plecare.

Deși solia condusă de învățatul moldovean nu a înregistrat rezultate deosebite în domeniul politic, ea a contribuit, în schimb, la cunoașterea unor întinse teritorii din Siberia și China. Observațiile directe și însemnările atente cuprinse în lucrările sale, *Jurnal de călătorie în China* și *Descrierea Chinei*, ajunse până la noi în mai multe copii manuscrise, au contribuit la lărgirea orizontului geografic al secolului al XVIII-lea, fiind folosite de numeroși călători în secolul următor.

Gregoriu Ștefănescu (1838–1911), geolog și paleontolog de prestigiu internațional, a sporit prin activitatea sa colecțiile de roci și fosile ale Muzeului de Istorie Naturală din București. Tot el a descoperit și scheletul lui *Dinotherium gigantissimum*, singurul exemplar mai complet din această specie de proboscidian cunoscut până astăzi în lume.

Participarea la congresele internaționale de la Washington (1891), Petersburg (1898) și Mexico (1906) au fost tot atâtea prilejuri pentru călătorii de cercetare și explorare științifică. Astfel, străbate peste 1 000 km în America de Nord, descriind numeroase zone geografice (Marile Lacuri, Cascada Niagara, Marele Canion și fluviul Colorado, precum și pitorescul Parc Național Yellowstone), iar în Asia străbate Munții Ural, Siberia și Munții Caucaz. Materialele bogate adunate, pe care le-a prelucrat cu pricepere și talent, au contribuit la cunoașterea mai exactă a meleagurilor străbătute.

Emil Racoviță (1867–1947) a fost unul dintre cei mai însemnați exploratori români, participând ca naturalist la cea mai importantă expediție antarctică de la sfârșitul secolului al XIX-lea (1897–1899).

Ajunsă în apropierea continentului sudic (Țara Graham), nava „Belgica” a fost immobilizată de ghețuri pentru următoarele 13 luni. Se realiza astfel prima iernare în apele antarctice la latitudini mari (71°31'). În tot acest timp, membrii expediției au făcut observații astronomice, magnetice și meteorologice, precum și studii asupra păsărilor și focilor de pe banchiză.

Materialul biologic colectat de Racoviță, cuprinzând forme de plante și animale încă necunoscute, a fost repartizat spre cercetare mai multor zeci de specialiști din alte țări, care au elaborat lucrări științifice sub directă sa îndrumare. De asemenea, aventura antarctică s-a finalizat printr-un șir de conferințe pe care savantul român le-a ținut la Anvers, Bruxelles, Liège, Paris și București.

4

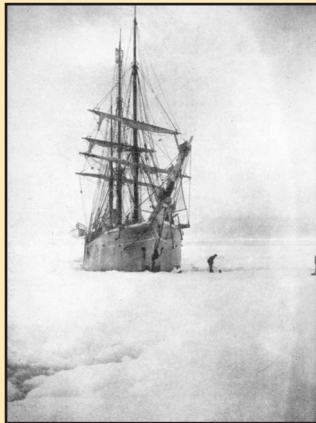
„Întunericul continuu nu are efect rău numai asupra sufletului, e vătămător și pentru trup. Fețele îngălbeniră, suflarea se îngreună, mișcărilor cele mai simple pricinuiau bătăi de inimă. Ca umbre ne tărâm în neîntreruptul întuneric, prin nămolul de omăt ce viscolul clădea pe puntea corăbiei.”

„Iar afară, în veci, *urgie*. Prin înaltele catarguri vântul șuiera năprasnic, din timp în timp, turbând, le zguduia până-n țâțână și lemnul înghețat trosnea, dând sunete ascuțite. Frânghiile împovărate de gheață se zbăteau nebune în vijelie și vuiu nesuferit și fără preget, izbite de sonorele scânduri ale vasului.”

„Iar *gerul* se lăsă din ce în ce mai mare. Puterea lui sleia mercurul în termometrele noastre, și când scădea sub minus 40° și vântul înceta, ca sleit și el de frigul *urgiei*. Nimic nu mai urnea acum pe vasta câmpie a banchizei. Cerul senin, întunecos și vânăt părea, cu stelele sale, o boltă de oțel bătută în cuie de aur, și în văzduhul nemișcat, albă și rece sta luna, și sleite păreau razele sale de argint.”

„*Tăcerea* a cuprins acum cerul și banchiza; natura întreagă pare împietrită în eternă nemișcare. Iar tu, pierdut aici, te simți cuprins de spaimă fără margini, nu îndrăznești să te miști în această nemișcare, nu cutezi să strigi în astfel de tăcere și inima ți se strânge în desperare cruntă, căci vezi că totul e mort și rece...”

(E. Racoviță, *Spre Polul Sud*)



3

„*Jurnalul de călătorie în China* reprezintă prima scriere cu conținut etnografic despre Siberia din secolul al XVII-lea, fiind apreciată ca una dintre cele mai prețioase lucrări de acest gen. În această lucrare se întâlnesc informații prețioase despre numeroase popoare întâlnite în timpul călătoriei prin Siberia (calmuci, karaganți, kirghizi, mongoli, ostiaci, tătari etc.), despre râurile care brăzdează regiunile străbătute, despre fauna și flora acestor ținuturi. Aprecierile făcute de N. Milescu asupra posibilităților de valorificare a pădurilor întâlnite și despre valoarea economică a diferitelor specii de animale din unele regiuni, ca: samurul din Siberia de Nord, focelul din Baikal etc., au stârnit un interes deosebit.”

„*Descrierea Chinei* reprezintă o informare exactă și foarte completă pentru acea vreme asupra împărăției și poporului chinez, fiind una din primele cărți din literatura geografică universală care vorbește pe larg despre China, atât de puțin cunoscută în acea vreme.”

(V. Hilt, I. Popovici, *Cum au cunoscut oamenii Pământul*)

Vasul „Belgica” prins între ghețuri, în noaptea polară

PRO MEMORIA!

- Călătoriile românilor prin țară au fost determinate de cristalizarea conștiinței naționale.
- Călătorii și exploratorii români au adus contribuții importante la cunoașterea mai exactă a unor zone ale planetei noastre.
- E. Racoviță este nu numai un cunoscut explorator al Polului Sud, ci și întemeietorul biospeologiei și al primului institut de speologie din lume.

ACTIVITATE INDEPENDENTĂ

1. Folosind textul lecției și documentele care îl însoțesc, rezolvați următoarele sarcini, lucrând în grupe de 4-5 elevi:
 - a) Reconstituiți, pe hartă, drumul urmat de spătarul Nicolae Milescu.
 - b) De ce credeți că a folosit cursurile de apă ale Siberiei?
 - c) Identificați valoarea informativă a scrierilor spătarului Milescu.
2. Analizând documentul 4, comentați comportamentul exploratorilor în timpul „noptii polare”: a) reacțiile organismului uman; b) starea psihică și condițiile de viață.
3. Folosind și alte materiale, realizați o dezbatere cu tema: „Contribuții românești la cunoașterea Pământului”.