

PRINCIPELE RADU AL ROMÂNIEI

POVESTEA  
CASTELULUI  
PELEȘ



# CUPRINS

<i>Cuvânt înainte</i>	• 7
Regele și locurile	• 27
Constructorii și opera lor	• 57
Castelul și familia	• 89
Interiorul castelului	• 191
Domeniul Regal Sinaia	• 267
Cronologia Familiei Regale a României	• 295
<i>Bibliografie</i>	• 301



# CUVÂNT ÎNAINTE



Castelul Peleş, vedere generală.

Pe pagina 10: Castelul Peleş, exterior.

După Crăciun și după sfârșitul de an 2016, când ne-am întors la Săvârșin de la reședința din Elveția a Majestății Sale Regele Mihai, cineva din străinătate mi-a trimis o scrisoare, întrebându-mă dacă există cărți în engleză despre Castelul Peleş și despre Castelul Săvârșin<sup>2</sup>. Am răspuns că nu știu să existe astfel de volume, dar nu m-am putut opri să nu constat cu tristețe că doar Săvârșinul beneficia de un album în română, în librăriile din țară<sup>3</sup>, Peleşul nu.

Am pornit la scrierea acestei cărți dintr-un sentiment al datoriei, știind că simbolul țării cel mai cunoscut și mai iubit de români, Castelul Peleş, trebuie să aibă un album pe raftul librăriilor. Sute de mii de români și de oaspeți străini trec pragul Domeniului Regal Sinaia, iar mulți dintre ei întrebă dacă există „vreun album sau vreo carte despre Peleş“.

---

2. Castelul Săvârșin este cea mai recentă proprietate regală (achiziționată de Regele Mihai I în anul 1943) și, în același timp, cea mai veche (domeniul datează de pe la 1650). Este situat în județul Arad și a aparținut, de-a lungul celor aproape patru secole de existență, unor familii aristocrate austriece, maghiare și albaneze.

3. *Săvârșin. Detaliul*, album de decorațiuni interioare, apărut la Curtea Veche Publishing în 2015, la încheierea celor opt ani de refacere a edificiului.

Am continuat scrierea acestei lucrări adăugând sentimentului datoriei entuziasmul; noutăți prețioase îmi apăreau în fața ochilor, fapte neștiute care mă convingeau, o dată în plus, de valoarea construcției statale a Regelui Carol I<sup>4</sup>. Lucrul la carte a fost pasionant.

În final, scrierea poveștii Castelului Peleş m-a făcut să mă simt privilegiat; dând contur acestui neînsemnat omagiu adus Regelui nostru, fondator de dinastie națională și de stat modern, am simțit bucurie și inspirație. A fost ca și cum aș fi deschis o altă ușă a castelului, pătrunzând într-o încăpere pe care nu o mai văzusem vreodată.

Cred că este prima oară când un membru al Familiei Regale scrie o carte despre castel. Aceasta oferă cititorului o perspectivă personală, din interiorul familiei, asupra edificiului și asupra destinului său, mai degrabă decât o pagină istorică, de arhitectură, politică ori literară.

În cursul anului 2016, sărbătorirea celor 150 de ani ai Coroanei române a lăsat o urmă în mințile și în sufletele oamenilor. Multe aspecte din istoria modernă a țării, laolaltă cu simțăminte, aspirații și multă afecțiune, au ajuns să fie înțelese, admise, împărtășite de români.

Dacă există în țara noastră un simbol care să cuprindă în el, în mod egal și aproape matematic, toate aspectele, meandrele, principiile și valorile care au clădit Coroana română și au dat contur statului român modern, acesta este fără îndoială Castelul Peleş.

Volumul de față cuprinde citate largi dintr-o prețioasă publicație. Mihai Haret (1884–1940) a fost un însuflețit promotor al turismului românesc, pasionat de istorie, de geografie și de farmecul naturii țării noastre. A fost membru al Societății Regale Române de Geografie, patronată

4. Alteța Sa Serenismă Principele Karl Eitel Friedrich Zephyrinus Ludwig a fost al doilea fiu al Principelui Karl Anton de Hohenzollern-Sigmaringen (7 septembrie 1811–2 iunie 1885), din ramura romano-catolică a longevivei dinastii germane de Hohenzollern, menționată întâia oară în anul 1061 (un strămoș al lui Carol, Friedrich VI de Zollern, burgrav de Nürnberg, luptase alături de Mircea cel Bătrân la Nicopole, în 1396), și al Princesei Joséphine Friederike Luise de Baden (21 octombrie 1813–19 iunie 1900). Principele era înrudit atât cu dinastia din Prusia, cât și cu Împăratul Napoleon al III-lea al Franței. Viitorul Rege Carol I al României s-a născut la 8/20 aprilie 1839, la Sigmaringen, în Germania. A avut trei frați: Principele ereditar Leopold (1835–1905), Principii Anton (1841–1866) și Friedrich (1843–1904), precum și două surori, Princesele Stéphanie (1837–1859; căsătorită cu Regele Pedro al V-lea al Portugaliei) și Maria Luiza (1845–1912; căsătorită cu contele Filip de Flandra, cel care a refuzat Tronul Principatelor Unite, înainte ca acesta să îi fie oferit Principelui Carol; cei doi au fost părinții Regelui Albert I al Belgiei). Primul Rege al României a murit în ziua de 27 septembrie/10 octombrie 1914, la Castelul Peleş.

de Regele Carol I, și a scris lucrări entuziaste, cu detalii și cu povești încântătoare, despre multe locuri pitorești din România. Lui i se datorează, printre altele, o monografie a Castelului Peleş, publicată de Editura Cartea Românească în anul 1924. Nu sunt sigur că toate cele scrise de el în volum au perfectă acuratețe, dar lucrarea sa<sup>5</sup> a ajutat mult, peste aproape o sută de ani, volumul meu.

Egală ca importanță pentru această carte a fost lucrarea semnată în anul 2013 de Ruxanda Beldiman, Mircea Hortopan, Narcis Dorin Ion și Sorin Vasilescu, intitulată *Karel Zdeněk Líman*<sup>6</sup>: *Arhitectul ceh al Casei Regale a României*. Este rodul inițiativei entuziastului ambasador Jiří Šitler, care a reprezentat cu cinste Republica Cehă la București în anii 2010–2015. Volumul este scris cu competență și cu o deosebită atenție pentru detaliul istoric; l-am citat de multe ori în descrierea interioarelor castelului și a etapelor construirii lor.

O cuprinzătoare lucrare științifică dedicată Castelului Peleş este cea semnată de Ruxanda Beldiman, publicată în anul 2011 și intitulată *Castelul Peleş, expresie a fenomenului istoric de influență germană*. Autoarea își definește vastul volum drept „studiu monografic”. Lucrarea reprezintă probabil cea mai amănunțită cercetare referitoare la arhitectura castelului, la operele de artă ce-i compun colecțiile și la sensurile multiple (metaforice și practice) pe care suveranul le-a dat edificiului. Autoarea plasează, istoric și arhitectural, Castelul Peleş în contextul reședințelor regale sau princiare ale continentului, găsindu-i locul în extraordinara familie istorică, politică și artistică a acestora. Ruxanda Beldiman studiază influența distinctă a celor două mari perioade de lucru la castel, cea condusă de arhitectul Johannes Schulz<sup>7</sup>, din 1873 până în 1883, și cea condusă de arhitectul Karel Líman, între 1896 și 1914.

5. Monografia face parte din biblioteca de la Săvârșin și a fost oferită cu dedicație Regelui Mihai I și Reginei Ana de către Ruxandra Maniu, la 13 martie 1993.

6. Karel Zdeněk Líman (3 martie 1855–29 iulie 1929), arhitect ceh. În 1884 s-a stabilit în România, unde a trăit 45 de ani, până la sfârșitul vieții. A locuit la Sinaia pe toată durata Primului Război Mondial. Între 1894 și 1929 a condus Biroul Regal de Arhitectură de la Sinaia. Și-a legat definitiv numele de construcția Castelelor Peleş, Peleşor și Bran, precum și a multor altor clădiri istorice românești. A fost un colaborator de mare încredere al Regelui Carol I și al Reginei Elisabeta, precum și al Regelui Ferdinand I și al Reginei Maria.

7. Johannes Schulz von Strassnitzky (1844–1926), arhitect german, elev al Școlii vieneze de arhitectură, discipol al lui Wilhelm von Doderer. A fost diriginte de șantier la Castelul Peleş în 1873, mâna dreaptă a lui Wilhelm





italiană (Sala florentină), neorenașterea engleză (Sala de concerte), stilul Ludovic al XIV-lea (Teatrul), neobarocul austriac (unele spații din Apartamentul imperial), Biedermeier (apartamente de oaspeți, la etajul întâi), Secession/Jugendstil (camera de oaspeți de la etajul al doilea), stilul neomaur (Sala maură), stilul otoman (Salonul turcesc).<sup>123</sup>

În vara lui 1874, vizitează proprietatea, probabil pentru prima oară, poetul Vasile Alecsandri. Următoarele luni nu sunt ușoare. Principele trebuie să facă față multor probleme legate de construcție, iar obligațiile sale de la București sunt multe și dificile.

Pe 8/20 iulie 1875, Carol și Elisabeta pleacă la Sinaia pentru perioada verii. Lucrările de construcție, pe care suveranul le vizitează zilnic, merg încet din cauza

Camerele de lucru ale Regelui,  
noua sală de audiențe.

123. *Ibidem*, p. 165.



În cei 18 ani de transformări s-a lucrat doar șase luni pe an, de obicei de la 15 noiembrie la 15 mai.

Líman a părăsit postul pe care îl ocupa în Ministerul Cultelor și Instrucțiunii Publice și s-a alăturat personalului Casei Majestății Sale ca arhitect. În primii zece ani, din 1894 până în 1904, André Lecomte de Nouÿ supervizează toate lucrările de arhitectură. Din 1904, Líman primește de la Regele Carol I conducerea Biroului regal de arhitectură, poziție pe care o va deține până la moarte, în 1929, traversând domnia Regelui Ferdinand I și începutul domniei Regelui Mihai I.<sup>172</sup>

Atunci când se afla la Sinaia, Regele Carol îi vizita zilnic pe Líman și pe colegii lui. Regina Elisabeta era și ea

interesată de lucrările de la castel și de proiectele arhitecților, iar Líman era unul dintre invitații suveranei la seratele literar-muzicale. Uneori Karel Líman era poftit la mesele din Sufrageria regală și la festivități importante. Mai târziu, Regina Maria va menționa adesea admirația ei pentru talentul și loialitatea lui Líman, pe care îl numește „prieteni vechi”.<sup>173</sup>

Cele două decenii (1894–1914) de transformări operate de Líman și de colegii lui schimbă „micul” castel de munte din anii 1873–1883 într-un edificiu monumental, exponent al unei pluralități stilistice, care reflectă noua poziție a Regatului României în Europa și destinația reprezentării de stat, pe care Peșul și-o conturase în primele patru decenii de existență. Carol I îl decorează pe Líman și

172. Ruxanda Beldiman, Mircea Hortopan, Narcis Dorin Ion, Sorin Vasilescu, *Karel Zdeněk Líman: Arhitectul ceh al Casei Regale a României*, Editura IglooMedia, București 2013, pp. 17–18.

173. Ruxanda Beldiman, Mircea Hortopan, Narcis Dorin Ion, Sorin Vasilescu, *op. cit.*, p. 23.





Regele a fost atât de mulțumit de rezultatul amenajării interioare a reședinței sale de vară, încât a comandat două monografii – ambele impresionante – pentru a-i face cunoscute splendorile (Léo Bachelin și Jacob von Falke).<sup>186</sup>

Numeroasele vitralii din colecție au fost lucrate de patruzeci de artiști și tehnicieni, timp de trei ani, după schițele color executate de profesorii E. Widmann, Julius Jürs și F. X. Barth. Alt autor de vitralii de la Castelul Peleş a fost A. Zwölfer, titularul unui celebru atelier vienez cu filială la București.

Colecțiile de artă decorativă au fost create cu contribuția unor celebre firme occidentale din epocă: Casa Odier<sup>187</sup> din Paris, Eduard Wollenweber<sup>188</sup> din München și Paul Telge<sup>189</sup> din Berlin, creatori și furnizori de produse

de orfevrărie. Lor li s-au alăturat Josef Resch, magazin de bijuterii din Paris, și J. A. Eysser<sup>190</sup>, fabricant de mobilier din Nürnberg.<sup>191</sup>

*„Institutul F. X. Zettler din München, Zwölfer din Viena și altele au executat colecția de vitralii de artă, din cari mare parte au fost mai întâi desemnate în culori de profesorii F. Widmann, Julius Jürs, pictorul F.X. Barth etc. În rezumat, pe ferestrele colorate ale Castelului Peleş se află zugrăvită istoria Țării și universală, natura, știința, poezia, pacea și războiul și aceste reprezentări – lume încântătoare de idei, de forme, de culori și de combinații – sunt vrednice de acest măreț și neîntrecut palat regesc.“*

186. Marian Constantin, *op. cit.*, pp. 110–111.

187. Reputată casă de argintărie fondată de Jean-Baptiste Odier în anul 1690. A lucrat de-a lungul secolelor pentru Familiile Imperiale și Regale ale Europei, iar unul dintre clienți a fost Napoleon Bonaparte. Fondatorul casei a fost urmat în profesie de fiul lui și apoi de nepot.

188. Eduard Wollenweber (1847–1918), meșter german, din München, specializat în argintărie și lucrări de artă în metal.

189. Paul Telge (1850–1909), meșter german în orfevrărie, a lucrat la Berlin.

190. Johann Adam Eysser (1820–1888), fabricant german de mobilă, a deschis la Bayreuth o modernă fabrică în anul 1860. Apoi, după un mare succes la Expoziția de stat din Bavaria din 1882, s-a mutat la Nürnberg. Atelierul Eysser a fost continuat de urmașii lui.

191. Gabriela Popa, Rodica Rotărescu, Ruxanda Beldiman, Mircea Hortopan, *op. cit.*



În seara de 9 mai, coroanele regale sunt purtate, de la guvern la mitropolie, de prim-ministru<sup>223</sup> și de miniștri, în trăsurile de gală de la Curtea regală, escortate de jandarmi și de roșiori. Cortegiul pleacă după ce sunt trase douăzeci și una de salve de tun. În prima trăsură se găsesc prim-ministrul și ministrul de Finanțe, care poartă coroanele pe perne de catifea roșie. În a doua trăsură iau loc ministrul Apărării, de Interne, al Justiției și al Lucrărilor Publice. Ministrul Cultelor așteaptă cortegiul la poarta bisericii, în timp ce mitropolitul primat, cu ierarhii în jurul lui, primește coroanele și le poartă spre locul consacării. Acolo se găsește o gardă militară formată din elevi ai școlii militare, cu patru drapele decorate cu Ordinul Național „Steaua României”. Mitropolitul primat oficiază ceremonia religioasă a consacării, și, concomitent, sunt ridicate aceleași rugăciuni în toate bisericile din țară. Seara, Regele și Regina, precum și Principele Leopold<sup>224</sup> cu fiii lui, Ferdinand și Carol, ies de mai multe ori pe balcon, pentru a saluta mulțimea.

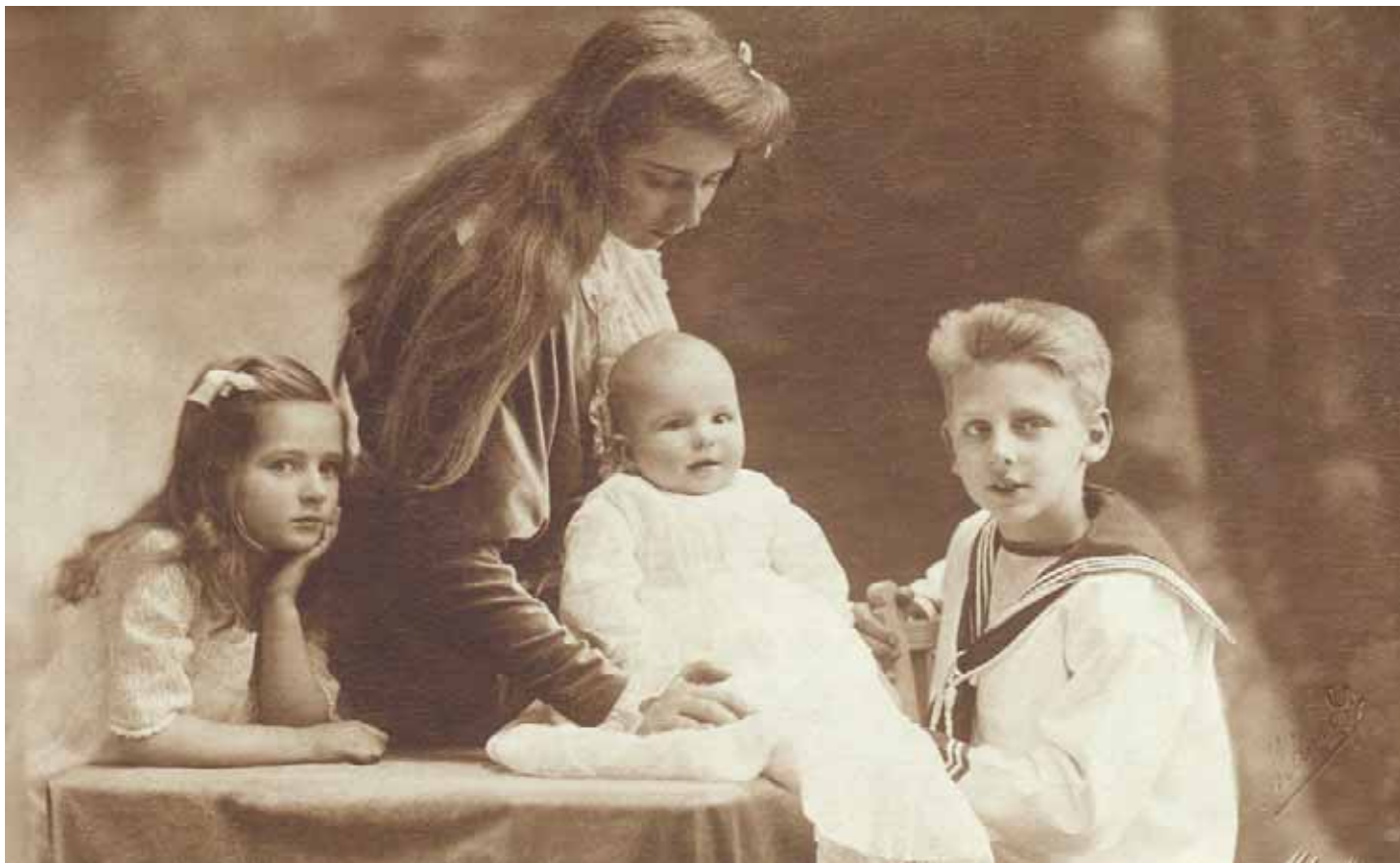
Atelierul de pictură al Reginei Elisabeta.

*Pe pagina 96:* Cabinetul de lucru al Reginei Elisabeta, masa de lucru, pe care se află mapa pentru corespondență.

prezidat constituirea Regatului României; președintele Adunării Deputaților (9 iunie 1881–21 octombrie 1882). Președintele Partidului Național Liberal, de la 21 mai 1891 la 8 iunie 1892.

223. La momentul încoronării Regelui Carol și a Reginei Elisabeta, prim-ministru era Dimitrie Brătianu (mandatul lui a durat de la 19 aprilie la 21 iunie 1881).

224. Leopold și fiii lui sunt prezenți la încoronare în calitate de Principe Moștenitor și, respectiv, prinți în Linia de Succesiune la Tronul Regatului României. Fiul cel mai mare al lui Leopold, ca și Leopold însuși, vor renunța la tron în favoarea Principelui Ferdinand, câțiva ani mai târziu. Leopold devine suveranul (Fürst) Casei Princiare de Hohenzollern după moartea tatălui său (Karl Anton), la 2 iunie 1885, iar William îi succede lui Leopold la 8 iunie 1905.



Principesa Marioara, Principele Nicolae,  
Principesa Ileana și Principele Mircea, 1913.

*Așadar, smeritul meu «Juniperus» – astfel îmi botezasem cuibul, își deschise larg ușile pentru tot soiul de oameni: iubitul meu colț de singurătate fu năpădit și de domni importanți, uneori greoi și plicticoși și cu totul nepotriviți cu farmecul cam absurd al locașului.<sup>298</sup>*

După Primul Război Mondial, o furtună a dărâmat căsuța din pădure a Mariei, iar regina n-a reconstruit-o niciodată. Cine știe unde a ajuns catastiful în care musafirii își scriau numele, pe paginile căruia regina însăși a desenat diferite flori sălbatice ale Sinaiei?

Al doilea copil al Mariei, Elisabeta, a venit pe lume ca și mama și fratele ei mai mare, în octombrie (12 octombrie 1894<sup>299</sup>), la mai puțin de un an de la nașterea fratelui ei, Carol. Elisabeta s-a născut și a fost botezată în confesiunea ortodoxă tot la Castelul Peleş. Cam în aceeași perioadă s-a întors la Sinaia Regina Elisabeta, care locuise doi ani la Neuwied. Începând din 1893, timp de douăzeci de ani, locul s-a umplut de energia și viața unei familii numeroase, căci Ferdinand și

298. *Ibidem*, p. 374.

299. Regina Maria indică în cartea sa autobiografică data de 11 octombrie drept ziua nașterii fiicei ei, Elisabeta. Regina Maria a României, *op. cit.*, p. 85.



Foișorului, ascuns printre brazii mari, așezați chiar la marginea codrului bătrân, toate făcuseră drag moștenitorilor acest cămin al tinereții.

În luna iunie a fiecărui an, Familia Regală revine la reședința de la Sinaia pentru întreaga vară.<sup>321</sup>

În iulie 1907, Regele Carol I primește la Castelul Peleş o delegație din Imperiul Japoniei. Relațiile diplomatice vor fi stabilite la nivel de legație zece ani mai târziu, în anul 1917, în timpul domniei Regelui Ferdinand.<sup>322</sup> Având în vedere dimensiunea statului român, precum și volumul încă redus al relațiilor diplomatice dintre țările europene cu Asia, America, Africa și Australia, evenimentul din 1907 este remarcabil.

Regele Ferdinand, cu Principele Carol și Princesesa Elisabeta.

321. Eugeniu Arthur Buhman, *op. cit.*, p. 69.

322. *Ibidem*, p. 89.



*Sybil*  
1945 - 1970



unsprezecea aniversare a sa. De data aceasta, felul în care autoritățile sunt forțate de Carol al II-lea să se poarte cu Principesa Elena este cu totul diferit de anii trecuți.

Ministrul de Externe, Nicolae Titulescu<sup>462</sup>, o așteaptă la gara Băneasa, unde îi oferă un buchet de flori, pentru a dovedi, spune el, opiniei publice că Principesa este tratată cum se cuvine în România. Mașina ei a fost flancată (desigur, nu din curtoazie) de două camioane cu soldați până la locuința din șoseaua Kiseleff.<sup>463</sup>

Principesei Elena i s-a interzis să meargă la Sinaia, dar ea nu a ținut cont de acest avertisment, fiindcă Mihai se afla la Castelul Foișor, bolnav de gripă. Însoțită de Principesa Elisabeta, care a acceptat imediat să o ajute, au ajuns la Sinaia și au fost conduse de aghiotantul Reginei Maria la Pelișor. Maria a admirat curajul Elenei, dar a sfătuit-o să nu se opună dorințelor lui Carol. Elena a plecat, totuși, cu Elisabeta la Foișor, înfruntând autoritatea lui Carol al II-lea, iar Elisabeta a intrat în biroul Regelui, în timp ce Elena s-a dus să-l vadă pe Mihai, la etaj. La trei săptămâni de la această a doua venire în țară, Elena și-a mai văzut fiul o dată, apoi a fost forțată să plece din țară. În seara plecării, a fost escortată la Gara de Nord de către polițiști, aproape de miezul nopții, pentru a lua trenul Orient Express. Generalul

*Sus:* Regele Mihai I a fost pasionat încă din copilărie de mașini.

*Pe pagina 168:* Regele Mihai I și mama sa, Regina Elena.

462. Nicolae Titulescu (4 martie 1882–17 martie 1941), considerat unul dintre cei mai străluciți diplomați ai Europei acelor vremuri, jurist, profesor, în repetate rânduri ministru al Afacerilor Străine. Membru titular al Academiei Române (din 1935) și președinte al Ligii Națiunilor (1930 și 1931). A fost exilat de Regele Carol al II-lea în anul 1936 și a murit la Cannes.

463. Arthur Gould Lee, *op. cit.*, pp. 157–168.









# INTERIORUL CASTELULUI





sunt pivnițe, bucătării, oficiu, sufrageria personalului etc. O scară sue – chiar din antreu – la parter, unde sunt apartamentele adjutanților, cari ocupă întreaga aripă, iar printr'un culoar cu aspect medieval se poate pătrunde până în sălile principale ale clădirii.“

„Începând din colțul vestic al castelului, sălile cari mărginesc fațada principală la parter se succed spre Prahova, adică spre răsărit, în felul următor: chiar la colț, cu un perete privind spre Bucegi și cu altul spre Valea Peleşului, este Sala de joc, lângă ea Biliardul și apoi Sala Maură. Urmează în subsol, la nivelul parcului, Sala de înscriere și lângă ea Vestibulul de onoare; ele se întind pe sub Camera turcească, care este chiar sub Turla Mare, pe sub Seră și Sala coloanelor până sub Sala de mâncare. Cam în dreptul curții de onoare, în parcul din față, se află o fântână-havuz monumentală, care asvârle apa la 22 m înălțime.“

„Jos la baza turlei mari și în mijlocul ei este figurată o poartă masivă de bronz, ca la castelele medievale; dupe aceasta urmează o mică și artistică ușă – adevărată dantelă în fier prin lucrătura ei fină și delicată – care printr'o scăriță de piatră duce sus, în terasa acoperită, al cărei tavan este susținut de coloane de piatră și care se întinde în lungul Sălii Florentine. D'asupra acestei terase se află o alta descoperită, în care răspunde Camera roșie din apartamentul prinților de coroană și Sala de raport, zisă Biblioteca adjutanților, camere cari se află ambele d'asupra sălii Florentine. Mai departe, tot în această fațadă întâlnim chiar la nivel cu parcul o altă ușă de fier. Aceasta e a doua intrare de serviciu în castel. Ea duce la subsolurile aripei despre Prahova și Piscul-Câinelui, unde se află caloriferele corpului principal și locuințele personalului de serviciu, iar printr'un mic culoar la stânga se poate ajunge în vestibulul de onoare. Prin această parte pătrund și cei ce vizitează castelul.

După Sala florentină, la parter urmează vechea Sală de muzică și d'asupra ei la etajul

întâi, Camera pentru dejunul de dimineață, pe care o recunoaștem de la exterior, prin drăguțul ei pavilion-balcon, întreg de lemn sculptat, ieșit în relief în fațadă. Urmează, la parter, chiar în colțul sud-estic și privind spre Prahova și mânăstire, istorica Sală de Consiliu terminată în Mai 1914, d'asupra căreia este o terasă de piatră în care răspunde camera pentru dejunul de dimineață.“<sup>541</sup>

Haret mai scrie că lângă fațada dinspre Prahova și muntele Piscul Câinelui se află o terasă lungă, pavată cu lespezi de marmură, în dreptul Sălii de consiliu, de-a lungul bibliotecii, biroului și anticamerei Suveranului, deasupra căroră, la etaj, sunt situate camerele de toaletă și iatacul. De la terasa lungă pornește o altă terasă, pavată și ea cu marmură. Clădirea palatului continuă în sus pe partea muntelui și în aceeași aripă de pe partea de est se găsesc Tezaurul, iar sus, Biroul reginei, Mica sală de muzică și Sala de concerte.

Sala de marmură este la vest, alăturată Sălii de concerte și privind spre Bucegi și spre Pelișor.

## HOLUL DE ONOARE

Intrarea principală în castel este prin Ușa de onoare. Ea conduce către Vestibulul de onoare, de unde pleacă o scară interioară monumentală, care duce în Holul de onoare. Ușa principală, uneori numită Ușa regilor, se deschidea rar, iar tradiția a rămas neschimbată până astăzi. Pe această ușă intrau suveranii străini invitați în vizite oficiale în România. În zilele noastre, ușa s-a deschis de două ori: o dată la 5 iunie 2008, când Regele Mihai s-a întors la Peleş după șase decenii de exil, și a doua oară la 9 august 2016, când sicriul cu trupul neînsuflețit al Reginei Ana a ajuns acasă, fiind depus în Holul de onoare. Ușa principală a fost executată de ebenistul Martin Stöhr în anul 1881, anul proclamării Regatului României.

În Vestibulul de onoare se poate ajunge și prin întâia ușă din Curtea de onoare, pe unde intrau cei ce vizitau Familia Regală în zilele obișnuite. Această ușă servește și

541. Mihai Haret, *op. cit.*, pp. 39–42.



astăzi aceluiași scop. Când personalități românești sau străine sunt invitate de Familia Regală la ceremonii în Holul de onoare sau la Sala Florentină, la concerte în Sala de concerte sau la mese în Sufrageria regală, musafirii sunt așteptați la prima ușă din Curtea de onoare și conduși la locul evenimentului.

Din Vestibulul de onoare se ajunge, de-a lungul a două rânduri de pilaștri placați cu o imitație de marmură colorată, la Scara de onoare. În vestibul, se află o placă de bronz cu versurile compuse de Vasile Alecsandri cu ocazia inaugurării:

*„Eu, Carol, și al meu Popor  
Zidit-am într'un gând și dor,  
În timp de lupte, al meu regat,  
În timp de pace, al meu palat.“*

Holul de onoare (numit pe vremuri și „Holul central“) este denumit în limbajul de zi cu zi al Casei Majestății Sale „Holul de stat“. El se află la parterul înalt al castelului și a fost construit în anul 1911, sub conducerea lui Karel Líman, pe locul unei curți interioare, în stilul Renașterii germane. Holul este spațiul cel mai important al clădirii, datorită rolului pe care îl joacă la marile solemnități și, desigur, prin decorațiunile lui somptuoase.



*Sus:* Holul de onoare, cu busturile de marmură ale Regelui Carol I și Reginei Elisabeta.

*Jos:* Coridorul de vest cu ușa de acces în Sufrageria regală.



În afară de Scara de onoare care duce în vasta sală centrală a castelului, Holul de onoare mai are o scară din lemn, în formă de spirală, așezată în colțul de nord-vest al holului, opera<sup>542</sup> sculptorului Gheorghe Stănescu. Tot în hol se află o monumentală sculptură, *Madona din Nürnberg*, lucrată în lemn de nuc, o copie a unei lucrări din secolul al XVI-lea, atribuită lui Peter Vischer<sup>543</sup>.

Lambriurile Holului de onoare sunt sculptate în lemn de nuc și încrustate. Se pare că în sală există 2 000 de figurine sculptate în lemn. „O sută patruzeci de artiști-sculptori au lucrat ziua și noaptea, timp de șase luni neîntrerupte la decorația holului, care prezintă în părțile înalte ale

pereților, sub etajul întâi, două rânduri de reliefuri în alabastru, sculptate cu scene biblice.”<sup>544</sup> Pervazurile și tocurile ușilor sunt din marmură de diferite culori. Sala cuprinde multe basoreliefuli și are o colecție întreagă de statuete din marmură. La nivelul etajului, cei trei pereți plini ai sălii se înfățișează sub forma unor mari deschideri, care se încheie fiecare cu un balcon în grilaj de fier aurit. Coridoarele din spatele acestor deschideri sunt tapetate cu goblenuri cu valoare nu numai artistică, dar și istorică.

Plafonul, de sticlă, al sălii este acoperit cu bogate vitralii și poate fi deschis fie cu ajutorul unui motor electric, fie manual. Efectul este cât se poate de impresionant fiindcă, la orele târzii ale verii, din Holul de onoare se pot vedea cerul și stelele nopții.

Holul de onoare este înconjurat și la parterul înalt de coridoare elegante. Ele sunt decorate minuțios, având pe

542. Unii specialiști în operele de artă de la Castelul Peleș consideră că scara a fost executată la atelierul Bernhard Ludwig din Viena.

543. Peter Vischer cel Tânăr (1455–1529), sculptor german născut la Nürnberg, unde a și murit. A semnat lucrări monumentale, multe dintre ele cu caracter religios. Piesa considerată capodopera sa este Monumentul Sfântului Sebaldus din Nürnberg, la biserica Sebaldus. A fost și autor de medalii.

544. Mihai Haret, *op. cit.*, p. 52.



## SALA FLORENTINĂ

Denumită și „Salonul florentin“ sau „Marele salon“, această încăpere se află la parterul înalt, este prima dintr-o suită de trei saloane și găzduiește două tronuri regale. În zilele noastre, Casa Majestății Sale o mai numește și „Sala Tronului“. Construcția Sălii florentine a fost definitivată în anii 1908–1911, după planurile arhitecților Karel Líman și Friedrich von Thiersch<sup>553</sup>, consilier al Regelui Ludwig al II-lea al Bavariei.

Sala florentină este decorată în stilul neorenașterii italiene, are plafonul din lemn de tei sculptat și aurit, precum și două monumentale candelabre de Murano. Aici se găsesc câteva splendide exemplare de mese cu blaturi de marmură de diverse culori, create în Italia. Salonul are uși din bronz masiv, manufacturate în atelierul Luigi Magni din Roma.

Pe pereții Sălii florentine, se află reproduceri după opere celebre de Rubens și de van Dyck. În mijloc, șemineul din marmură italiană de Paonazzo, cu sculpturi inspirate de cele ale lui Michelangelo din capela Medici, San Lorenzo, Florența.

*Pe pagina 218 sus:* Sala florentină, cele două tronuri decorative.

*Pe pagina 218 stânga jos:* Sala florentină, detaliu de ușă intarsiată, în stilul neorenașterii italiene.

*Pe pagina 218 dreapta jos:* Sala florentină, ușile din bronz, Atelier Giulio Magni, Roma, Italia, cca 1907/1910.

*Pe pagina 221:* Salonul venețian este punctat de o succesiune de coloane.

553. Friedrich Maximilian Thiersch (1852–1921), arhitect și pictor german, considerat unul dintre cei mai importanți reprezentanți ai istorismului târziu în arhitectură. Lucrarea sa din anul 1897, Palatul de Justiție din München, l-a făcut renumit în întreaga Europă. A lucrat în Germania pentru principii, orașe și pentru familia imperială. În 1897, a primit titlul de cavaler.



## SALA MAURĂ

Numită și „Salonul maur“ sau „Sala nouă de recepții“, monumentală încăpere a fost decorată de arhitectul francez André Lecomte du Nouÿ, care a și supervizat lucrările. Ea se află în continuarea Salonului venețian, de care este despărțită printr-o masivă ramă de lemn de nuc, incrustată cu plăci de sidef. Salonul maur a fost construit în anul 1890 pe locul terasei acoperite care exista în aripa de sud a edificiului.

Sala maură a fost ultima camera din castel pe care a ocupat-o Regele Carol I, fiindcă aici a fost depus catafalcul cu corpul său neînsuflețit, la care au venit să se închine și să se reculeagă românii, până în momentul în care a părăsit castelul și Sinaia pentru totdeauna.<sup>556</sup>

Arhitectul s-a inspirat din arhitectura spaniolă și maură. Sala cuprinde o fântână construită din marmură de Carrara, amintind de legendarele palate ale regilor din Granada<sup>557</sup>. „Fântâna, care asvârle apa prin șese guri deodată, este de marmoră alba sculptată și incrustată cu marmore de diferite culori, care-l constituie un delicat chenar pe margini. O inscripție arabă săpată în mijlocul ei – datorită profesorului orientalist Karabacek<sup>558</sup> de la universitatea din Viena – rezumă istoricul clădirii Castelului Peleş.“<sup>559</sup>

Sala maură este împodobită pe pereți, pe tavan și pe mobilier cu bogate decorațiuni și sculpturi aurite. Aici există, așa cum spuneam mai devreme, o remarcabilă colecție de arme. Pe pereți sunt zece panoplii de arme vechi, orientale, originale, unele incrustate cu sidef, aur și pietre scumpe. Salonul are podeaua decorată cu mozaic maur și acoperită cu mari covoare persane, de o considerabilă valoare.

Sala maură a fost realizată cu aportul multor firme de meșteșugari: Casa Valerian Gillar<sup>560</sup> din Viena a avut în sarcină feroneria, sucursala bucureșteană a Casei Kott-Elsner din Viena s-a ocupat cu zugrăvirea, Casa Waygand și Casa L. P.

556. Mihai Haret, *op. cit.*, p. 68.

557. Irina Stoica, *Magazin*, 21 noiembrie 2007, <http://www.revistamagazin.ro/content/view/5809/7/>

558. Joseph von Karabacek (1845–1918), orientalist și director de bibliotecă austriac, a făcut liceul la Timișoara și la Viena, absolvind în 1863. S-a specializat în studii orientale și a absolvit Universitatea din Viena în 1866. A fost un mare cunoscător al textelor literare și documentelor antice arabe.

559. Mihai Haret, *op. cit.*, p. 68.

560. Valerian Gillar (28 aprilie 1839–23 ianuarie 1927), meșter vienez. Înzestrat cu reale calități de decorator precum și de proiectant, V. Gillar primește în Statele Unite, în 1929, brevetul de inventator pentru rama de fier pentru fereastră.







## SALONUL TURCESC

La Salonul turcesc se poate ajunge din Sala maură trecând, spre stânga, din Seră. Este așezat exact sub turlă. Încăperea are pereții și plafonul îmbrăcate în oglinzi și broderii turcești admirabile, ansamblul fiind completat cu un covor persan, două etajare turcești de lemn, un grup statuar din bronz și o colecție de obiecte din cupru din Anatolia și Persia.

Era utilizat drept fumaar de către domni, musafiri ai castelului. Printr-o ușă cu vitralii se poate ieși pe terasa de piatră a Sălii florentine.

Sera alăturată este o cameră de dimensiuni mici, cu pereții îmbrăcați în *treillage*<sup>562</sup> aurit și cu un grup alegoric din marmură pe colț.

*Sus:* Salonul turcesc, vedere de ansamblu spre vest.

*Pe paginile 228–229:* Salonul francez (sera Reginei Elisabeta), vedere panoramică.

562. Spalier din lemn, cu lamele așezate paralel sau încrucișat, construit pentru a susține plante căță-rătoare și a le expune la vedere.



Sala de teatru, vedere de ansamblu spre vest, cu loja regală.

*Pe pagina 237: Sala de teatru, Putti muzicanti, după Luca della Robbia (1400–1482), atelier italian, începutul secolului al XX-lea.*

*Pe pagina 238–239: Sala de teatru, vedere din loja regală*

## SALA DE TEATRU

Sala de spectacole, denumită la începuturi „Teatrul”, are o scenă în miniatură, construită cu mult talent și cu atenție pentru detalii. Sala are actualmente 60 de locuri și o mică lojă regală.

În sală au fost 80 de scaune până în anul 1905, când Teatrul a fost redecorat și amenajat cu o cabină de proiecție. Scaunele originale au fost realizate la Viena și, în anul 1978, au fost înlocuite cu o copie fidelă.

Stilul sălii este francez, din epoca lui Ludovic al XIV-lea. Arhitectura interioară și picturile murale ale sălii sunt operele lui Gustav Klimt<sup>566</sup> și ale lui Franz Matsch<sup>567</sup>. Descrierea „Teatrului” pe care o avem de la Mihai Haret este atât de precisă, încât prefer să v-o redau întocmai:

„Trecem la *Teatru* mic și simplu, cu loja Regală în trandafiriu, în care pe dreapta răspunde scara pe care veneau Suveranii la teatru și pe stânga o alta mai

566. Gustav Klimt (1862–1918), pictor și decorator austriac, lider al avangardei vieneze, cofondator și președinte al Secesiunii de la Viena și inițiatorul curentului Art Nouveau. Gustav Klimt și fratele său, Ernst, au fondat la Viena, împreună cu Franz Matsch, propriul atelier de pictură (Künstler-Compagnie). Atelierul a fost activ între anii 1879 și 1892, satisfăcând comenzi de decorație a unor edificii private și publice pe tot cuprinsul Imperiului Austro-Ungar și în afara granițelor lui. La cinci ani de la fondarea atelierului, în anul 1883, cei trei artiști primesc prima mare comandă. Lucrarea consta în ilustrarea a trei programe tematice, destinate decorării reședinței regale de la Sinaia.

567. Franz von Matsch (16 septembrie 1861–5 octombrie 1942), pictor și sculptor austriac.







## ETAJUL AL DOILEA

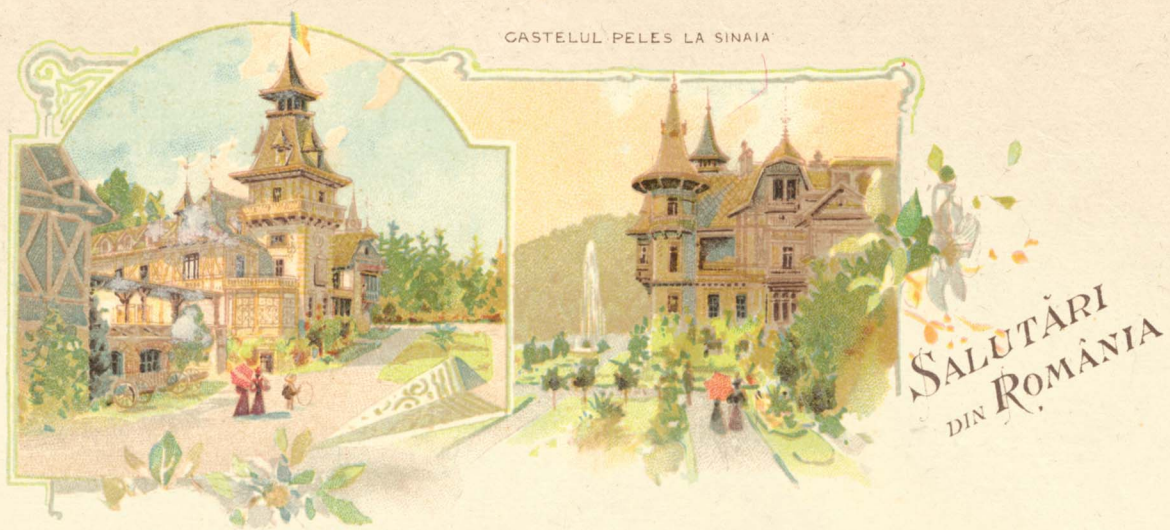
Numit și „Prima mansardă”, acest nivel<sup>585</sup> are aceleași patru coridoare ca și etajul și parterul ridicat. Se poate ajunge la el pe mica scară de lemn suspendată deasupra Holului de onoare sau printr-o scară de serviciu.

Etajul al doilea a fost remodelat de arhitectul Karel Líman dintr-un pod, gândit ca o succesiune de apartamente mici, destinate doamnelor de onoare și altor musafiri. Apartamentele sunt decorate în stilul Art Nouveau de inspirație austriacă. Karel Líman continuă aici parteneriatul cu Bernhard Ludwig, iar decorațiunile interioare

585. Mihai Haret, *op. cit.*, p. 87.







O capodoperă a arhitecturii secolului al XIX-lea. O adevărată galerie, în care se reunesc mari curente și tendințe ale picturii, sculpturii și artelor decorative. Un loc încărcat de istorie, care a găzduit capete încoronate și artiști vizionari. Reședință a creatorului României moderne, Regele Carol I, Castelul Peleş este expresia ultimă a dorinței de afirmare și legitimare a poporului român între națiunile moderne ale Europei. Cum orice castel are o poveste, se cuvenea să aibă și Peleşul una, iar aceasta este dezvăluită chiar de unul dintre membrii Familiei Regale. Erudită, minuțioasă, adeseori inedită, superb ilustrată, *Povestea Castelului Peleş* este cea mai izbutită monografie de până acum a acestui fascinant și glorios simbol al României.



